

# **Program hospodárskeho a sociálneho rozvoja mesta Spišská Stará Ves**



**2007 – 2013**



## OBSAH

<b>1. ÚVOD.....</b>	<b>4</b>
<b>2. AUDIT ÚZEMIA.....</b>	<b>5</b>
<b>2.1. Vymedzenie a charakteristika riešeného územia.....</b>	<b>5</b>
<b>2.2. Prírodné podmienky.....</b>	<b>5</b>
2.2.1. Geomorfológia.....	5
2.2.2. Geológia.....	5
2.2.3. Hydrológia.....	6
2.2.4. Klíma.....	6
<b>2.3. Ochrana prírody a krajiny.....</b>	<b>7</b>
<b>2.4. Osídlenie (historický vývoj a jeho odraz v súčasnosti).....</b>	<b>8</b>
<b>2.5. Obyvateľstvo, domový a bytový fond.....</b>	<b>9</b>
2.5.1. Počet obyvateľov.....	9
2.5.2. Pohyb obyvateľstva.....	10
2.5.3. Ekonomicky aktívne obyvateľstvo z trvalo bývajúceho obyvateľstva.....	12
2.5.4. Podiel ekonomických skupín z trvalo bývajúceho obyvateľstva.....	13
2.5.5. Národnostná štruktúra.....	14
2.5.6. Náboženská štruktúra.....	15
2.5.7. Vzdelanostná štruktúra.....	16
2.5.8. Bytový fond.....	17
<b>2.6. Sociálna infraštruktúra.....</b>	<b>19</b>
2.6.1. Predškolské zariadenia.....	19
2.6.2. Školské zariadenia.....	19
2.6.3. Centrum voľného času.....	22
<b>2.7. Zdravotníctvo.....</b>	<b>23</b>
<b>2.8. Hospodárska základňa.....</b>	<b>23</b>
2.8.1. Zamestnanosť.....	24
<b>2.9. Nezamestnanosť.....</b>	<b>24</b>
<b>2.10. Samozamestnanosť obyvateľstva.....</b>	<b>25</b>
<b>2.11. Obchod a služby.....</b>	<b>27</b>
2.11.1. Obchod.....	27
2.11.2. Stravovacie, reštauračné a ubytovacie zariadenia a zmenárne.....	28
2.11.3. Remeselné služby.....	29
2.11.4. Verejnoprospešné služby.....	30
<b>2.12. Cestovný ruch, kúpeľníctvo, rekreácia, oddych.....</b>	<b>30</b>
<b>2.13. Kultúra a kultúrne dedičstvo.....</b>	<b>31</b>
<b>2.14. Telesná výchova a šport.....</b>	<b>32</b>
<b>2.15. Doprava, technická infraštruktúra a európske koridory.....</b>	<b>33</b>
<b>2.16. Cezhraničná spolupráca.....</b>	<b>34</b>
<b>2.17. Životné prostredie a ekológia.....</b>	<b>34</b>
2.17.1. Ovzdušie.....	34
2.17.2. Voda.....	34
2.17.3. Pôdy.....	35
2.17.4. Vegetácia.....	35
2.17.5. Územný systém ekologickej stability.....	36
<b>2.18. Odpady.....</b>	<b>37</b>
<b>2.19. Majetok mesta.....</b>	<b>38</b>

<b>3. SWOT ANALÝZA.....</b>	<b>40</b>
3.1. Demografia a zamestnanie.....	40
3.2. Životné prostredie.....	41
3.3. Občianska vybavenosť.....	42
3.4. Hospodárske pomery.....	43
<b>4. ANALÝZA PROBLÉMOV.....</b>	<b>44</b>
<b>5. ROZVOJOVÝ POTENCIÁL.....</b>	<b>45</b>
5.1. Identifikácia ťažiskových potenciálov.....	45
5.1.1. Prírodný potenciál.....	45
5.1.2. Kultúrno-historický potenciál.....	45
5.1.3. Ekonomicko-personálny potenciál.....	46
5.2. Stanovenie kľúčových faktorov rozvoja a kľúčových disparít.....	46
5.3. Kľúčové faktory rozvoja mesta Spišská Stará Ves.....	47
5.3.1. Oblasť demografie a trh práce.....	47
5.3.2. Životné prostredie.....	47
5.3.3. Občianska infraštruktúra.....	47
5.3.4. Technická infraštruktúra.....	48
5.3.5. Hospodárska oblasť.....	48
5.4. Kľúčové disparity rozvoja mesta Spišská Stará Ves.....	48
5.4.1. Demografia a trh práce.....	48
5.4.2. Životné prostredie.....	48
5.4.3. Občianska vybavenosť.....	48
5.4.4. Technická infraštruktúra.....	49
5.4.5. Hospodárstvo.....	49
<b>6. VÍZIA.....</b>	<b>50</b>
<b>7. STRATEGICKÝ ROZVOJ.....</b>	<b>51</b>
A. Ekonomický rozvoj.....	53
B. Ľudské zdroje, sociálne služby a zdravotníctvo.....	55
C. Občianska infraštruktúra.....	58
D. Technická infraštruktúra.....	63
E. Dopravná infraštruktúra.....	65
F. Životné prostredie.....	67
G. Cestovný ruch, cezhraničná spolupráca a regionálny rozvoj.....	70
H. Efektívna, racionálne fungujúca samospráva.....	74
I. Územné plánovanie.....	76
<b>Príloha č. 1 – Výsledky anketového prieskumu.....</b>	<b>77</b>

## 1. ÚVOD

Program hospodárskeho a sociálneho rozvoja (ďalej PHSR) mesta Spišská Stará Ves je strednodobý plánovací dokument na roky 2007 až 2013 a slúži na zosúladenie záujmov rôznych záujmových skupín pôsobiacich na území mesta v rámci koncepčného plánovania. Je základným programovým dokumentom podpory regionálneho rozvoja na lokálnej úrovni. Nadväzuje na príslušné strategické dokumenty a programové dokumenty podpory regionálneho rozvoja na národnej a regionálnej úrovni.

Na národnej úrovni ide predovšetkým o Národný strategický referenčný rámec a operačné programy, ktoré schválila vláda Slovenskej republiky v decembri 2006. V rámci územnej samosprávy je to Program hospodárskeho a sociálneho rozvoja Prešovského samosprávneho kraja schválený Zastupiteľstvom Prešovského samosprávneho kraja.

### **Východiská a podklady pre spracovanie PHSR:**

#### *Nadregionálna dokumentácia:*

- národná stratégia trvalo-udržateľného rozvoja SR
- národný plán regionálneho rozvoja SR
- koncepcia územného rozvoja Slovenska

#### *Regionálna dokumentácia*

- Územno-plánovacia dokumentácia VÚC Prešov
- plán hospodárskeho a sociálneho rozvoja VÚC Prešov
- Regionálny územný systém ekologickej stability

#### *Lokálna dokumentácia*

- Územno-plánovacia dokumentácia mesta Spišská Stará Ves
- Návrh územného plánu obcí mikroregiónu Zamagurie.

Dokumentácia Programu hospodárskeho a sociálneho rozvoja mesta Spišská Stará Ves obsahovo zodpovedá požiadavkám, ktoré stanovuje Metodická príručka pre vypracovanie Programu hospodárskeho a sociálneho rozvoja obce vydaná Ministerstvom výstavby a regionálneho rozvoja SR a požiadavkám § 3, ods. 2 zákona č.503/2001 Z. z. o regionálnom rozvoji. Dokument, v zmysle citovaného zákona, obsahuje:

- analýzu hospodárskeho a sociálneho rozvoja mesta, hlavné smery jeho vývoja, stanovenie cieľov a prvoradých potrieb,
- úlohy a prvoradé potreby v rozvoji technickej a sociálnej infraštruktúry, v starostlivosti o životné prostredie, vo vzdelávaní, v kultúre a ďalších oblastiach,
- návrh finančného a administratívneho zabezpečenia.

Cieľom vypracovania programu hospodárskeho a sociálneho rozvoja je zabezpečenie lepších podmienok pre rozvoj mesta, mobilizácia endogénneho potenciálu a prehĺbenie a skvalitnenie spolupráce medzi samosprávou, verejnosťou a ostatnými subjektmi sídlivými na území mesta. Hlavným poslaním tejto iniciatívy nie je vytvorenie formálneho dokumentu, ale predovšetkým realizácia naplánovaných aktivít.

## 2. AUDIT ÚZEMIA

### 2.1. Vymedzenie a charakteristika riešeného územia

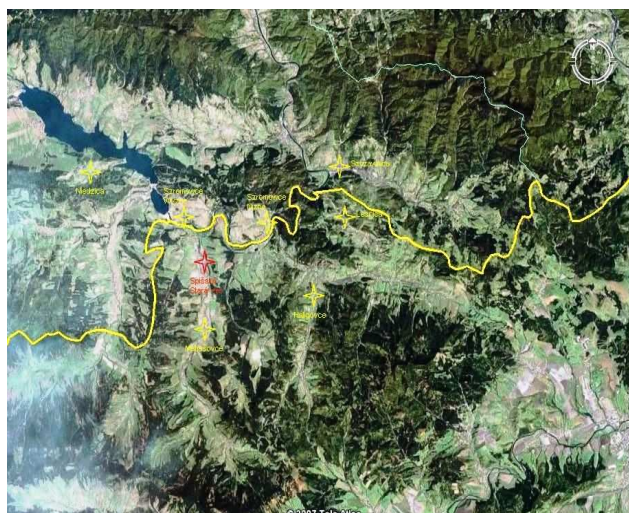
Mesto Spišská Stará Ves je tretím najmenším mestom Slovenska s počtom obyvateľov 2 355. Mesto sa skladá z dvoch častí:

- zo samotného mesta Spišská Stará Ves s výmerou katastra 1668 ha,
- z mestskej časti Lysá nad Dunajcom s výmerou katastra 88 ha.

Spolu samospráva mesta spravuje katastrálne územie na výmere 1756 ha.

Mesto sa nachádza v Prešovskom kraji, na severe okresu Kežmarok. Katastrálne územia mesta na severe a západe hraničia s Poľskou republikou, na východe s obcami Majere a Lechnica a na juhu s obcami Matiašovce a Havka. V Poľsku sú susediacimi samosprávami gminy Nižné Lapše a Čorštýn.

Mesto po otvorení hraníc s poľskou republikou sa nachádza na dôležitej komunikačnej osi, ktorá spája centrá cestovného ruchu a hospodárskeho rozvoja v Poľsku a na Slovensku.



## 2.2. PRÍRODNÉ PODMIENKY

### 2.2.1. Geomorfológia

Mesto a jeho okolie sa nachádza na severných svahoch Spišskej Magury v tzv. staroveskej kotline v nadmorskej výške 515 m n.m.. Samotné mesto so svojou časťou Lysá nad Dunajcom sa rozprestiera v údolnej nive rieky Dunajec a jeho pravostranného prítoku, potoka Rieka. Okolie mesta je tvorené stredne členenou vrchovinou s najvyššími kótami Hardin 664 m n. m., Malinová 632 m n. m., Šibeničná hora 626 m n. m. a Stredný vrch 632 m n. m. Najnižšia kóta územia je na rieke Dunajec 492 m n. m. v mieste, kde opúšťa katastrálne územie.

### 2.2.2. Geológia

Územie je tvorené sedimentmi vnútrokarpatského paleogénu, v ktorom prevládajú pieskovce, ílovce s častou piesčitou prímесou. V alúviu rieky Dunajec a jeho prítokoch majú prevahu fluvialne sedimenty. V bočných prítokoch sú to najmä

sedimenty paleogénnych hornín, v údolnej nive rieky Dunajec sa nachádzajú najmä sedimenty hornín mezozoika a kryštalínika. K nezriedkavým javom v území patria zosuvy. Môžu byť kryhové, ale aj prúdové.

### 2.2.3. Hydrológia

Hlavnou riekou, ktorá odvodňuje celé územie Zamaguria a tým aj územie Spišskej Starej Vsi je rieka Dunajec, ktorá tvorí hraničnú riekou s Poľskom a zároveň je severnou hranicou katastra záujmového územia. Do rieky Dunajec, ktorého celkové povodie je 1469 km<sup>2</sup> ústia v záujmovom území tieto štyri vodné toky:

- potok Rieka s povodím 64,14 km<sup>2</sup>, ktorý preteká celým územím Zamaguria od Magurského sedla až po riekou Dunajec a mesto Spišská Stará Ves sa nachádza na oboch jeho brehoch. Pramenné územie je vodohospodársky významné.
- potok Hardin pramení pod Hardinom a preteká západnou časťou územia z pravej strany okolo Malinovej hory. Údolie v dolnej časti tvoria prevažne pasienky a krovité zárasty okolo vodného toku. Tieto prírodné podmienky spôsobili, že údolie potoka sa stalo prirodzeným biotopom bobra vodného, ktorý v údolí potoka vybudoval viac svojich stavieb.
- potok Starovinský – vyviera pod Pekiľkom a obteká z ľavej strany Malinovú horu. Jeho povodie je malé a tvoria ho prevažne lesné porasty a opustené pasienky.
- Potok Jordanec sa okrajovo dotýka územia vo východnej časti územia. Údolie potoka je obklopené pomerne zachovanými jedľovo-smrekovými komplexami lesa. Údolná niva potoka je využívaná na pastvu, potok v nej silne meandruje a celé územie je náchylné na vodnú eróziu.

Alúvium rieky Dunajec v svojej spodnej časti je využívané pomocou vodohospodárskych vrtov ako zdroj pitnej vody pre mesto Spišská Stará Ves a pre obec Matiašovce.

### 2.2.4. Klíma

Prevažná časť katastrálneho územia mesta Spišská Stará Ves a Lysá nad Dunajcom sa nachádza v mierne teplej oblasti s priemerným výskytom letných dní (v ktorých vystúpi teplota nad 25°C) menej ako 50 dní a s priemernou júlovou teplotou viac ako 16 °C. Klíma je mierne teplá, vlhká s chladnou až studenou zimou s dolinovým charakterom.

Okrajové polohy katastra vo vyšších nadmorských výškach prechádzajú do chladnejšej oblasti, kde sa mení charakter klímy na mierne chladný. V tejto časti územia priemerná júlová teplota nedosahuje 16 °C.

Najteplejším mesiacom je júl, ale v niektorých rokoch to môže byť aj august, alebo jún. Zima vrcholí v januári, zriedkavejšie vo februári a výnimočne v decembri. Podľa meteorologickej stanice v Červenom Kláštore najchladnejšia teplota bola nameraná - 35,8 °C a najvyššia 35,1 °C. Množstvo zrážok v území je okolo 750 mm ročne, najvyššie denné zrážky boli 10. júla 1934 kedy napršalo za 24 hodín 117,8 mm zrážok. Priemerný počet dní so snehovou pokrývkou je cca 100 dní.

## 2.3. OCHRANA PRÍRODY A KRAJINY

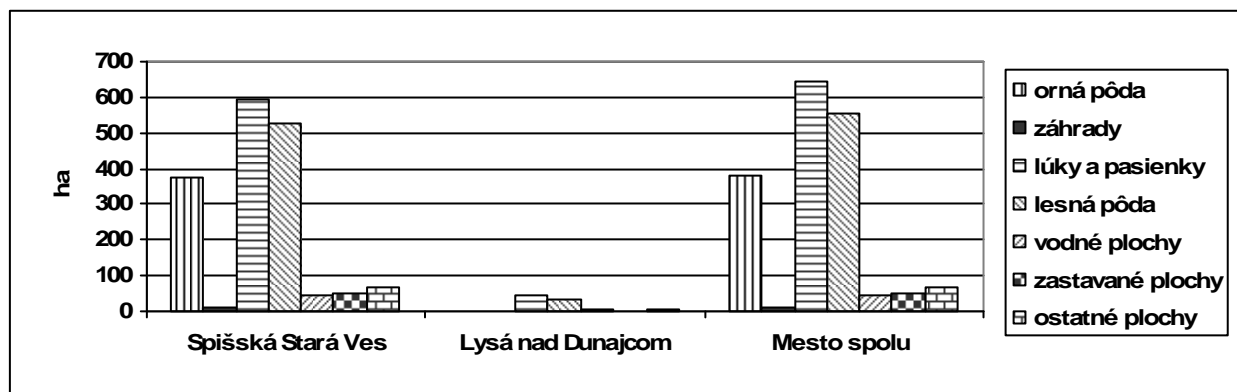
Krajinu riešeného územia je možné charakterizovať ako lúčno-pasienkovú, prevažne s veľkoplošným využívaním poľnohospodárskych pozemkov v najbližšom okolí sídiel. Lesné spoločnosti sú tvorené prevažne nepôvodnými zmenenými lesnými spoločnosťami, ktoré sa viažu na vyššie polohy najmä v okrajových častiach v západnej a južnej časti územia.

### Pôda podľa využitia

Druh pozemku	Katastrálne územie Spišská Stará Ves v ha	Katastrálne územie Lysá nad Dunajcom v ha	Mesto spolu v ha
poľnohospodárska pôda	983	50	1033
orná pôda	377	2	379
záhrady	11	1	12
lúky a pasienky	596	47	643
lesná pôda	524	31	555
vodné plochy	44	3	47
zastavané plochy	50	2	52
ostatné plochy	66	4	70
<b>Spolu kataster</b>	<b>1668</b>	<b>88</b>	<b>1756</b>

Zdroj údajov: MsÚ

### Členenie pôdy podľa kultúr a katastrov



Celé územie mesta je súčasťou ochranného pásma Pieninského národného parku a je v súčasnosti v druhom stupni ochrany prírody. V území sa nenachádzajú žiadne maloplošne chránené územia. Z hľadiska ochrany prírody sú zaujímavé biotopy výskytu bobra vodného v potoku Hardin, alúvium a tok rieky Dunajec s výskytom vydry riečnej a vŕby úzkolistej a s pomerne dobre zachovávanými spoločenstvami tvrdého lužného lesa. Tieto biotopy sú zároveň aj biotopmi európskeho významu.

Nebezpečenstvom pre prírodné spoločenstvá v území je výskyt nepôvodných invázných rastlinných druhov ako boľševník obrovský, krídlatka japonská, zlatobyľ kanadská a netýkavka veľkokvetá, ktoré môžu ohrozovať pôvodné domáce druhy rastlín prípadne vyvolávať u obyvateľov a návštevníkov územia alergické reakcie.

## 2.4. OSÍDLLENIE (HISTORICKÝ VÝVOJ A JEHO ODRAZ V SÚČASNOSTI)

Spišská Stará Ves vznikla na mieste alebo v blízkosti staršej osady, uvádzanej v listinách z 13. storočia pod názvom Antiqua Villa, čiže Stará Ves. Písomne je založenie Spišskej Starej Vsi doložené zakladacou listinou z 24. júla 1308, ktorou magister Kokoš daroval Fridrichovi, synovi Markolfa z Huncoviec, les okolo rieky Pribicz a poveril ho založením „novej dediny“. Od roku 1332 sa Spišská Stará Ves stala natrvalo súčasťou tvoriaceho sa panstva Lechnického kláštora (dnešný Červený kláštor). V období od svojho založenia do konca 14. storočia sa vzhľadom na svoju výhodnú polohu na križovatke významných obchodných ciest stala strediskom obchodu a remesiel. V roku 1399 dostalo mesto Spišská Stará Ves od kráľa Žigmunda také práva a privilégia aké užívali ostatné spišské mestá.

Význam mesta Spišská Stará Ves vynikol v období od roku 1411 do roku 1474 kedy sa v území mesta viac krát stretli predstavitelia susediacich štátov pri urovnávaní vzájomných sporov. Mesto bolo dvakrát vypálené husitmi - v rokoch 1431 a 1433. Keď kartuziánskych mníchov nahradili svetskí páni a zrušili mestu výsady, začalo mesto pomaly upadať.

Až v roku 1655 cisár Ferdinand III. na žiadosť zemepána Ladislava Rákociho znovu povolil mestu usporadúvať týždenné trhy a výročný jarmok. 18. storočie bolo pre Spišskú Starú Ves obdobím hrôzy. V roku 1710 vypukol mor, o dva roky neskôr mesto takmer úplne vyhorelo. Ďalšie 4 požiare boli v rokoch 1746 - 1760. Pri poslednom z nich zhoreli všetky domy, zrútila sa veža kostola a roztavilo sa päť zvonov. V roku 1787 mesto malo 881 obyvateľov a 127 domov, v roku 1828 1156 obyvateľov a 161 domov. V prvej polovici 19. storočia sa obyvateľstvo živilo predovšetkým poľnohospodárstvom, ale aj plátenníctvom. Od roku 1704 bolo mesto majetkom kamaldulov z Červeného kláštora, od roku 1820 majetkom gréckokatolíckeho biskupstva v Prešove. Po roku 1848 biskupstvo predávalo bývalé panské majetky, ktoré kúpili najmä obyvatelia Šromoviec (Poľsko).

V rokoch 1774 - 1876 bolo mesto začlenené do Provincie 16 spišských miest. Po revolúcii v rokoch 1848 - 1849 bol vytvorený Magurský okres, ktorého sídlom sa stala Spišská Stará Ves. Spravoval 33 zamagurských obcí. Po mierovej konferencii 28. júla 1920 pripadlo 13 zamagurských obcí Poľsku a okres sa stal najmenším na Slovensku. Takýto stav trval do roku 1960, kedy okres zanikol. V roku 1992 bola k mestu pričlenená Lysá nad Dunajcom. Aj keď Spišská Stará Ves bola sídlom okresu len do roku 1960 aj tak je dodnes prirodzeným centrom Zamaguria.

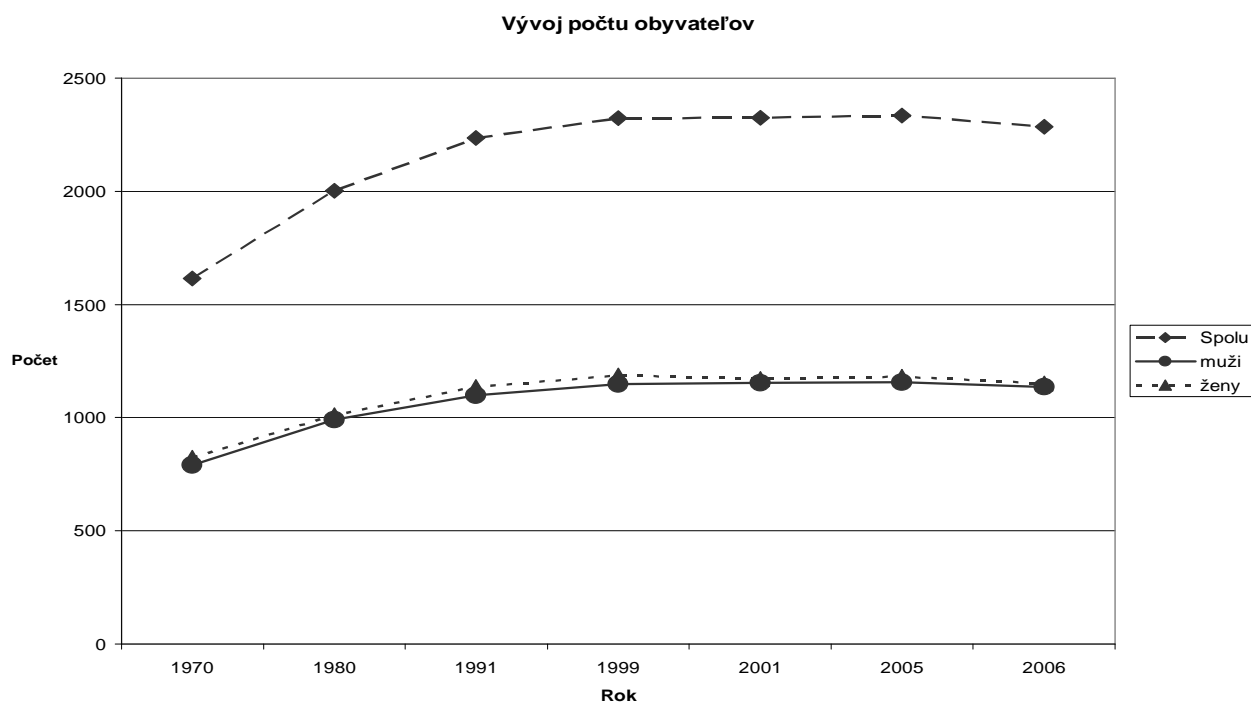


## 2.5. OBYVATELSTVO, DOMOVÝ A BYTOVÝ FOND (demografický rozbor, vrátane trhu práce.)

### 2.5.1. Počet obyvateľov

Dátum	Spišská Stará Ves			Lysá nad Dunajcom			Spolu		
	Spolu	z toho muži	z toho ženy	Spolu	z toho muži	z toho ženy	Spolu	z toho muži	z toho ženy
<b>1869</b>	1033								
<b>1880</b>	952								
<b>1890</b>	1148								
<b>1900</b>	1220								
<b>1910</b>	1244								
<b>1921</b>	1187								
<b>1930</b>	1220								
<b>1950</b>	1266								
<b>1961</b>	1422	707	715						
<b>1970</b>	1499	732	767	115	59	56	1614	791	823
<b>1980</b>	1938	957	981	64	33	31	2002	990	1012
<b>1991</b>	2196	1083	1113	38	16	22	2234	1099	1135
<b>1999</b>							2322	1148	1185
<b>2001</b>							2326	1154	1172
<b>2005</b>							2335	1155	1180
<b>2006</b>							2286	1136	1150

Zdroj údajov: MsÚ, SLDB, SODB



Pre grafické znázornenie počtu vývoja obyvateľov je možné využiť iba obdobie od roku 1970, kedy sa štatistické údaje dajú porovnať, pretože len od tohto dátumu sú známe údaje z Lysej nad Dunajcom a v pozdejšom období spoločné počty mesta Spišská Stará Ves a jej časti Lysá nad Dunajcom. V záujme komplexnejšieho porovnávania údajov sú však pre Spišskú Starú Ves uvedené v tabuľkovej časti všetky dostupné údaje od roku 1869.

Ako vidieť z grafu „Vývoj počtu obyvateľov“ po silnejšom raste počtu obyvateľov v období rokov 1970 až 1991, je v súčasnosti ustálený stav počtu obyvateľov na úrovni okolo 2300 obyvateľov, pričom v poslednom období je badať menší pokles v počte obyvateľov. Nárast obyvateľstva v období rokov 1970 až 1991 bol pravdepodobne spôsobený rozvojom priemyselnej a textilnej výroby v tomto období spolu s výstavbou sídlisk v meste.

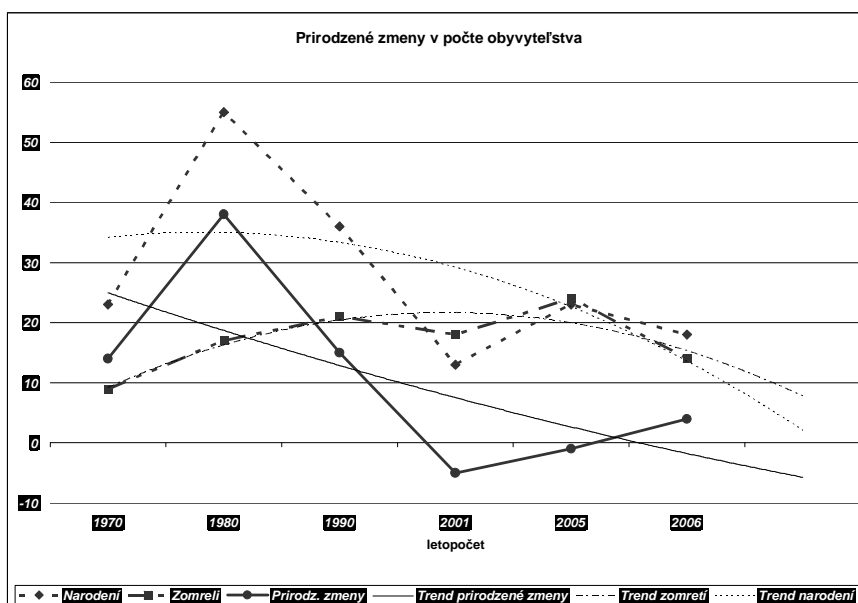
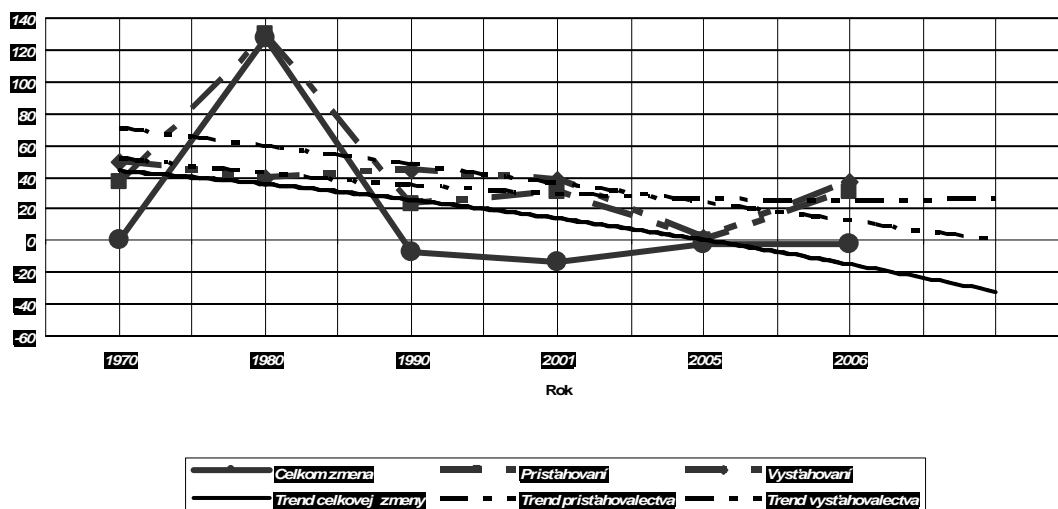
### 2.5.2. Pohyb obyvateľstva

Rok	1970	1980	1990	2001	2005	2006
<b>Narodení</b>	23	55	36	13	23	18
<b>Zomrelí</b>	9	17	21	18	24	14
<b>Prist'ahovaní</b>	37	130	23	30	1	31
<b>Vyst'ahovaní</b>	50	40	45	38	2	37
<b>Prírodný prírastok - úbytok</b>	+14	+38	+15	-5	-1	+4
<b>Celkový prírastok - úbytok</b>	+1	+128	-7	-13	-2	-2

Zdroj údajov: MsÚ, SĽDB, SODB

Záver z predchádzajúceho odstavca podporuje aj tabuľka „Pohyb obyvateľstva, spolu s grafom „Zmena bydliska“, z ktorých je očividné, že v uvedenom období nastal prísťahovalecký tlak obyvateľov z okolitých obcí, ktorí sa zamestnali v meste a zároveň sa v ňom usídlili. Po vložení trendových kriviek je však zrejmé, že tento trend ustal a v súčasnosti prevažuje vystaňovanie nad prísťahovaním a tento trend zrejme bude pokračovať.

### Zmena bydliska



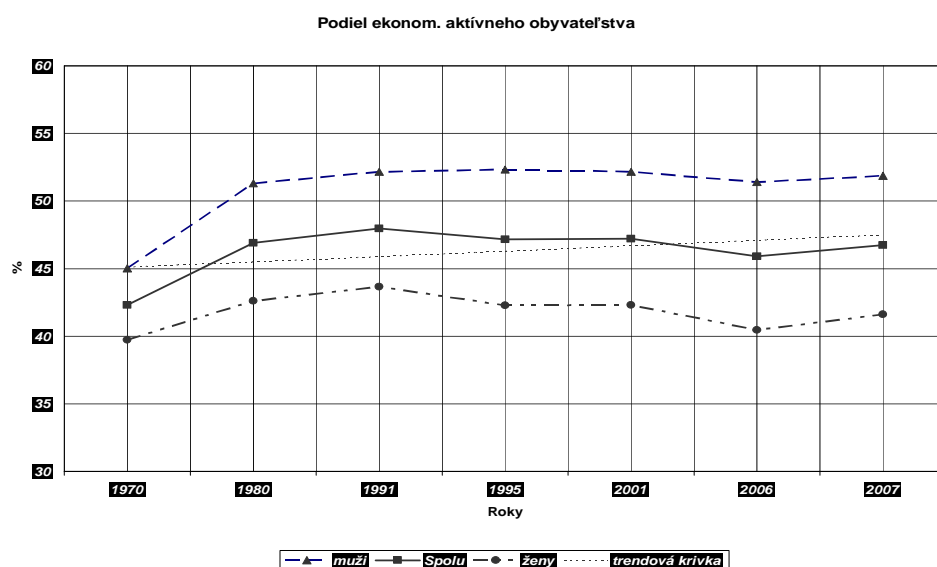
Vzhľadom na to, že bydlisko menili najmä mladšie ročníky, tento stav kopírovali aj prírodné zmeny v populácii. V období rokov 1970 až 1990 vyskočil počet narodení a tento počet sa postupne znižuje naproti tomu opačný charakter má vývoj úmrtnosti, ktorá po útlme

v období rokov 1970 až 1990 sa v poslednom období zvyšuje a v súčasnosti sa tieto dve krivky približujú, čiže stav populácie sa z prirodzených dôvodov nemení. Trendové krivky však ukazujú že v budúcnosti bude počet obyvateľov v minimálnej miere predsa klesať.

### 2.5.3. Ekonomicky aktívne obyvateľstvo z trvalo bývajúceho obyvateľstva

Rok	Trvalo bývajúce obyvateľstvo			Ekonomicky aktívne osoby			Podiel ekon. akt. z trvalo bývajúcich v %		
	muži	ženy	spolu	muži	ženy	Spolu	muži	ženy	Spolu
1970	791	823	1614	356	327	683	45,01	39,73	42,32
1980	990	1012	2002	508	431	939	51,31	42,59	46,90
1991	1133	1102	2235	591	481	1072	52,16	43,65	47,96
1995	1145	1195	2340	599	505	1104	52,31	42,26	47,18
2001	1154	1172	2326	602	496	1098	52,17	42,32	47,21
2006	1140	1147	2287	586	464	1050	51,40	40,45	45,91
2007	1151	1144	2295	597	476	1073	51,87	41,61	46,75

Zdroj údajov: MsÚ, SĽDB, SODB

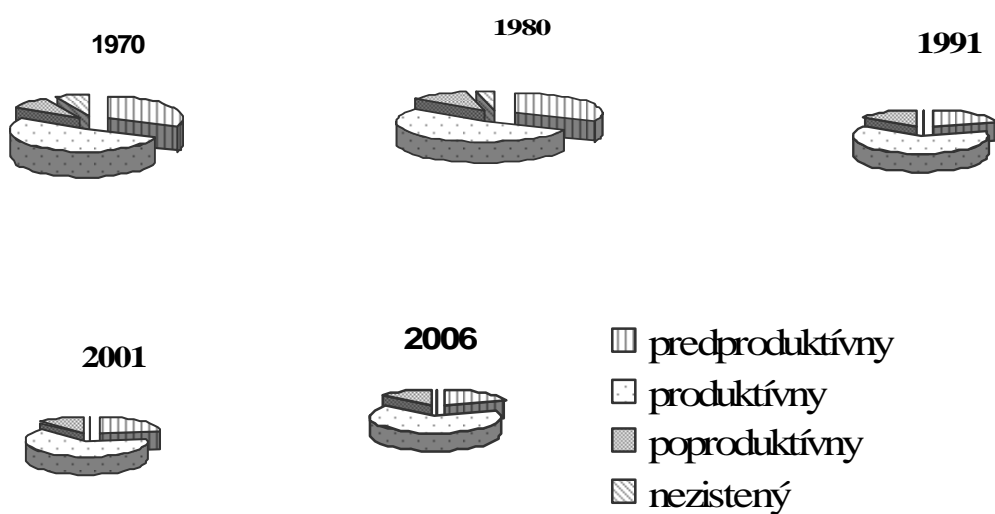


Nárast podielu ekonomicky aktívneho obyvateľstva nastal v období rokov 1970 až 1980, čo zrejme súvisí s nárastom počtu obyvateľstva prisťahovaním za prácou v súvislosti s rozvojom investícií v meste. Po tomto náraste sa podiel ekonomicky činného obyvateľstva stabilizoval a je približne na rovnakej úrovni.

## 2.5.4. Podiel ekonomických skupín z trvalo bývajúceho obyvateľstva

Roky	Spolu	Obyvateľstvo podľa veku (v absolútnych číslach)				Obyvateľstvo podľa veku (v %)			
		pred- pro- duktív- ny	produ- ktívny	po- produ- ktívny	nezis- tený	pred- produ- k-tívny	produ- ktívny	po- produ- ktívny	nezis- tený
1970	1614	492	864	143	115	30,48	53,53	8,86	7,13
1980	2002	635	1080	223	64	31,72	53,95	11,14	3,20
1991	2234	458	1462	314	0	20,50	65,44	14,06	0,00
1995	2340	540	1493	307	0	23,08	63,80	13,12	0,00
2001	2326	533	1484	309	0	22,91	63,80	13,28	0,00
2005	2335	426	1574	335	0	18,24	67,41	14,35	0,00
2006	2287	424	1563	299	0	18,54	68,34	13,07	0,00
2007	2295	429	1563	303		18,69	68,10	13,20	0,00

Zdroj údajov: MsÚ, SLDB, SODB



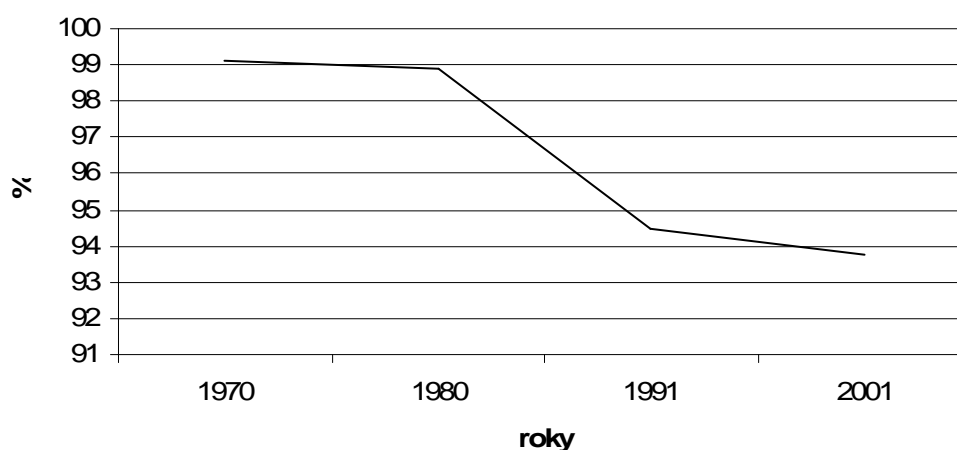
Zmeny v počte obyvateľov sa prejavili aj v podiele jednotlivých ekonomických skupín z celkového počtu obyvateľov. V rokoch 1970 až 1990 bol pomerne vysoký podiel obyvateľstva v predproduktívnom veku, ktorý na konci deväťdesiatych rokov a na začiatku tohto tisícročia začal klesať a klesol až o 12 %. Narastať začali ročníky produktívneho veku, ktorých podiel sa zvýšil až o 15% a poproduktívneho veku, ktorých podiel sa zvýšil o cca 4,5 %.

### 2.5.5. Národnostná štruktúra

Národnosť	1970		1980		1991		2001	
	počet	%	počet	%	počet	%	počet	%
slovenská	1486	99,13	1917	98,92	2111	94,49	2208	93,76
česká	3	0,20	5	0,26	10	0,44	8	0,34
maďarská	0	0	0	0	0	0	1	0,04
rómska	0	0	0	0	83	3,72	106	4,5
poľská	3	0,20	10	0,52	19	0,85	12	0,51
rusínska	0	0	0	0	1	0,04	0	0
ukrajinská	7	0,47	5	0,26	6	0,27	6	0,25
nemecká	0	0	0	0	0	0	1	0,04
nezistená	0	0	1	0,05	4	0,19	13	0,56
<b>Spolu</b>	<b>1499</b>	<b>100</b>	<b>1938</b>	<b>100</b>	<b>2234</b>	<b>100</b>	<b>2355</b>	<b>100</b>

Zdroj údajov: MsÚ, SĽDB, SODB

### Zmeny v slovenskej národnosti



Majoritnou národnosťou v meste je slovenská národnosť, za ňou nasleduje rómska národnosť. Z ostatných národností ani jedna nepresahuje 1%. Najväčší pokles zaznamenala slovenská národnosť na rozhraní osemdesiatych a deväťdesiatych rokov. Je to spôsobené najmä tým, že dovtedy sa prezentovali rómsky spoluobčania ako súčasť majoritnej populácie. Ale aj napriek tejto skutočnosti je badať u majoritnej populácie slabý pokles a u rómskej populácie slabý nárast. Ostatné národnosti sa držia približne na konštantnej úrovni bez väčších zmien.

### 2.5.6. Náboženská štruktúra

Náboženstvo	1991		2001	
	počet	%	počet	%
Rímskokatolícke	1875	83,93	2196	93,25
Evanjelické	19	0,85	21	0,85
Gréckokatolícke	59	2,64	69	2,93
Pravoslávne	4	0,18	3	0,13
Čs. Husitské	0	0	0	0
Bez vyznania	39	1,75	40	1,66
Ostatné	0	0	1	0,04
Nezistené	238	10,65	25	1,06
Spolu:	2234	100	2355	99,92

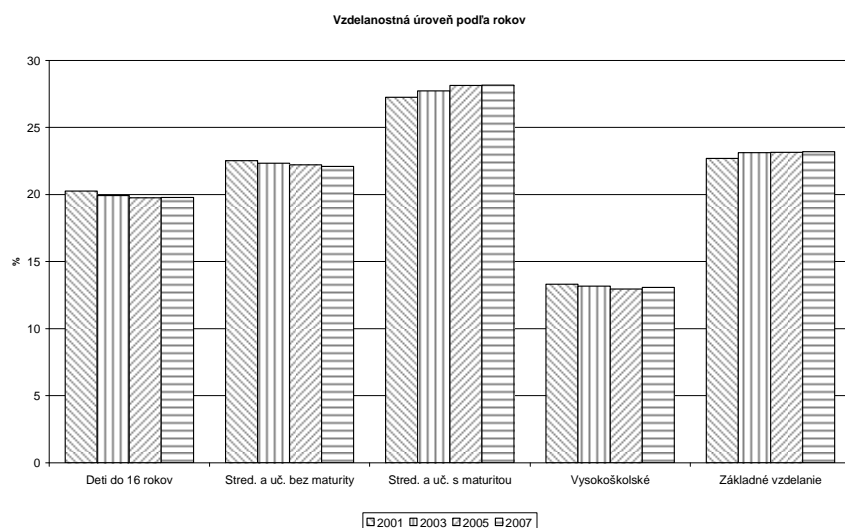


**Zdroj údajov:** MsÚ, SĽDB, SODB

Náboženská štruktúra sa dá v štatistikách sledovať až po revolúcii a v podstate prvú objektívnu náboženskú štruktúru prinieslo až sčítanie ľudu v roku 1991. Vtedy sa prvý krát uvádzal vo výsledkoch údaj o náboženskej štruktúre. Ako vidieť z tabuľky, v meste sa náboženská štruktúra nemení, s výnimkou prevládajúceho vierovyznania, kde bo zaznamenaný v roku 2001 výraznejší nárast, ktorý je však daný zotrvačnosťou vo vnímaní náboženskej slobody po revolúcii. Nárast nastal na úkor skupiny obyvateľov u ktorých vierovyznanie nebolo zistené.

## 2.5.7. Vzdelanostná štruktúra

Vzdelanostná štruktúra	2001		2003		2005		2007	
	počet	%	počet	%	počet	%	počet	%
Základné vzdelanie	528	22,69	530	23,12	529	23,14	532	23,18
Stred. a uč. bez maturity	524	22,52	512	22,33	508	22,22	507	22,09
Stred. a uč. s maturitou	634	27,25	636	27,74	643	28,12	646	28,14
Vyššie	2	0,001	4	0,01	4	0,01	4	0,01
Vysokoškolské	155	6,66	151	6,58	148	6,47	150	6,53
Ostatní bez šk. vzdelania	2	0,001	2	0,001	2	0,001	2	0,01
<b>Spolu:</b>	<b>1845</b>	<b>79,32</b>	<b>1835</b>	<b>80,06</b>	<b>1834</b>	<b>80,22</b>	<b>1841</b>	<b>80,21</b>
<b>Deti do 16 rokov</b>	<b>481</b>	<b>20,26</b>	<b>457</b>	<b>19,93</b>	<b>452</b>	<b>19,77</b>	<b>454</b>	<b>19,78</b>
<b>Úhrnom</b>	<b>2326</b>	<b>100</b>	<b>2292</b>	<b>100</b>	<b>2286</b>	<b>100</b>	<b>2295</b>	<b>100</b>



Úroveň vzdelania v meste je za sledované obdobie približne na konštantnej úrovni. Najpočetnejšia skupina obyvateľov podľa dosiahnutého vzdelania (po odrátaní mládeže do 16 rokov) sú občania so stredoškolským vzdelaním a učňovským vzdelaním s maturitou, za touto skupinou nasledujú občania so základným vzdelaním a tesne za nimi nasledujú občania so strednou alebo učňovskou školou bez maturity. Poslednou skupinou na úrovni 6,5% tvoria občania s vysokoškolským vzdelaním.



## 2.5.8. Bytový fond

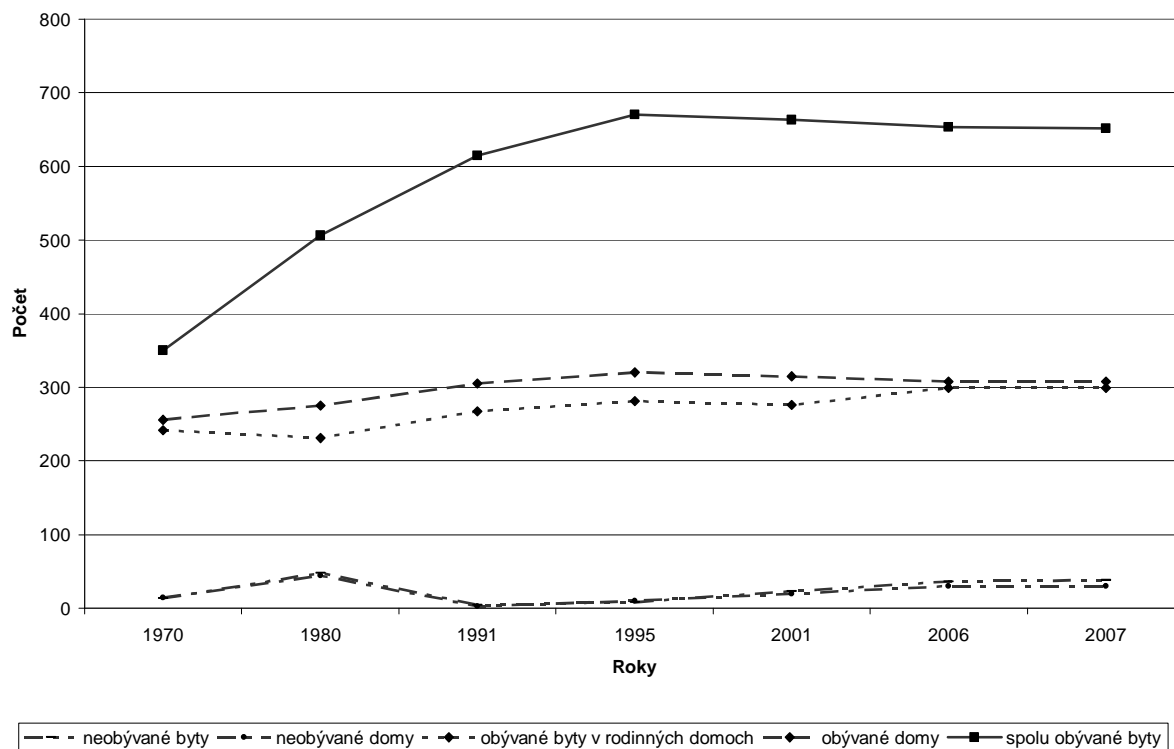
Rok	Domy spolu	Trvalo obývané domy		Rodinné domy		Neobývané domy	Byty spolu	Trvalo obývané byty				Neobývané byty
		Spolu	%	Spolu	%			Spolu	%	v rod. domoch	%	
1991	307	305	99,34	270	87,94	3	619	615	99,35	267	98,88	4
1995	328	320	97,56	289	88,10	8	680	670	98,52	281	97,23	10
2001	334	315	94,31	295	88,32	19	686	663	96,64	276	93,55	23
2006	338	308	91,12	299	88,46	30	690	654	94,78	269	89,96	36
2007	338	308	91,12	299	88,46	30	690	652	94,49	269	89,96	38

Zdroj údajov: MsÚ, SĽDB, SODB

Rok	Obývané			Neobývané	
	domy	spolu byty	byty v rodinných domoch	byty	domy
1970	256	350	242	13	14
1980	275	506	231	48	44
1991	305	615	267	4	3
1995	320	670	281	8	10
2001	315	663	276	23	19
2006	308	654	299	36	30
2007	308	652	299	38	30

Zdroj údajov: MsÚ, SĽDB, SODB

Vývoj bytového fondu

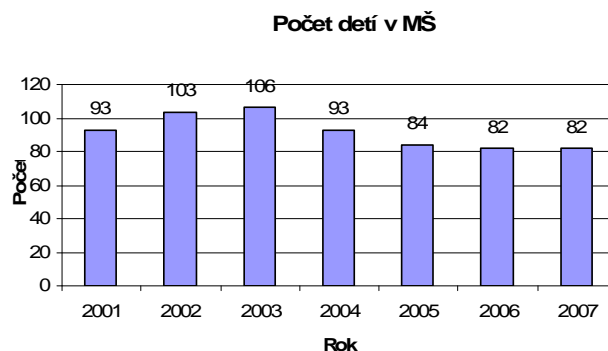


Grafické znázornenie vývoja bytového fondu jasne ukazuje na nárast bytového fondu v období rokov 1970 až 1995 pričom počet rodinných domov je počas celého obdobia skoro konštantný čo poukazuje na nárast bytov v nájomných domoch – v bytovkách. Tento narastajúci trend posledných desiatich rokov ustal a v súčasnosti je bytový fond na konštantnej úrovni a skôr sa začína prejavovať nedostatok bytov.

## 2.6. SOCIÁLNA INFRAŠTRUKTÚRA (školenie, zdravotníctvo, sociálne služby)

### 2.6.1. Predškolské zariadenia

Dátum	Materské škôlky	
	Počet detí	Počet prac. miest
1.1.2001	93	16
1.1.2002	103	16
1.1.2003	106	15
1.1.2004	93	15
1.1.2005	84	13
1.1.2006	82	13
1.1.2007	82	13



Zdroj údajov: MsÚ

Počet detí v predškolskom zariadení v meste po slabom náraste v rokoch 2002 a 2003 cca o 13% začal mať klesajúcu tendenciu a k 1. januáru 2007 poklesol o 23% oproti roku 2003. So znížením počtu detí súvisí aj pohyb pracovných miest v tomto zariadení ktorý poklesol o 19% oproti roku 2002.

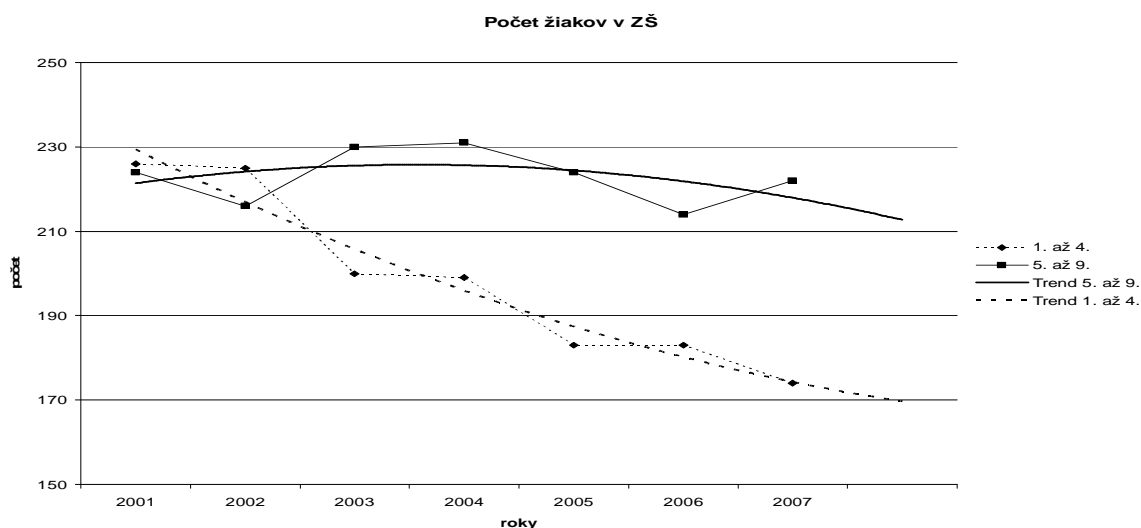
### 2.6.2. Školské zariadenia

#### - Základná škola

Dátum	Základné školy 1 - 4		Základné školy 5 - 9	
	Počet žiakov	Počet miest prac.	Počet žiakov	Počet prac. miest
1.1.2001	226	12	224	14
1.1.2002	225	12	216	14
1.1.2003	200	14	230	17

Dátum	Základné školy 1 - 4		Základné školy 5 - 9	
	Počet žiakov	Počet miest prac.	Počet žiakov	Počet prac. miest
1.1.2004	199	13	231	15
1.1.2005	183	13	224	15
1.1.2006	183	13	214	15
1.1.2007	174	13	222	14

Zdroj údajov: MsÚ



Základná škola prvý až štvrtý ročník v Spišskej Starej Vsi slúži okrem žiakov Spišskej Starej Vsi aj žiakom z obcí Majere, Havka, Červený Kláštor a Lechnica. Základnú školu ročníky päť až deväť navštevujú okrem uvedených obcí aj žiaci obce Matiašovce a Zálesie, ktorí základnú školu prvý až štvrtý ročník navštevovali v Matiašovciach.

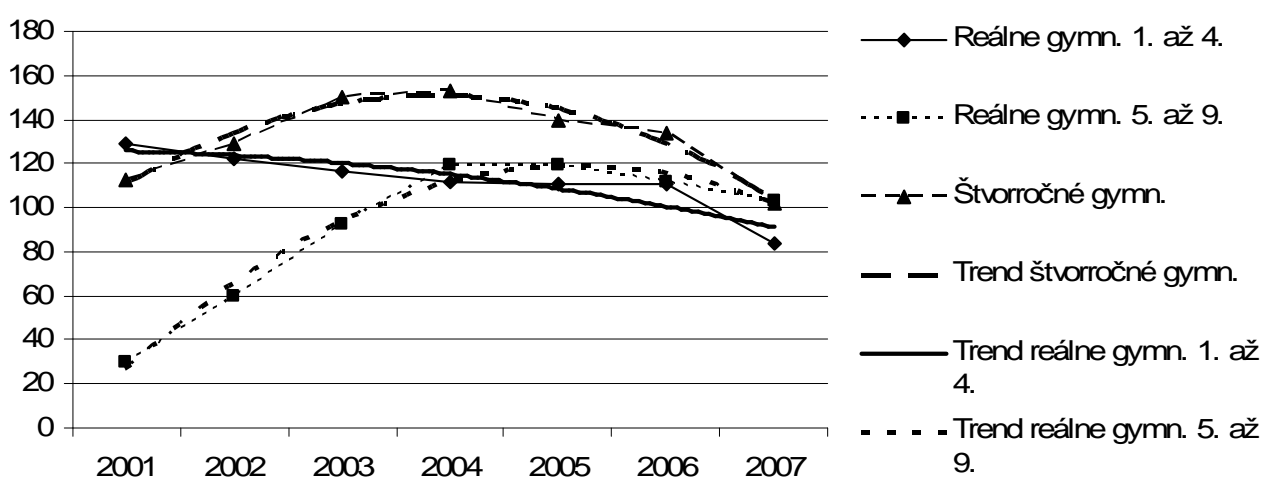
Ako je vidieť z trendových kriviek pokles žiakov v ročníkoch jeden až štyri je stály a pravdepodobne bude pokračovať, aj keď miernejšie aj v budúcom roku. V ročníkoch päť až deväť je početnosť žiakov v súčasnosti ustálená, hoci v poslednom roku nastal mierny pokles. Tento pokles bude silnejšie pokračovať aj v budúcnosti čomu nasvedčuje situácia v nižších ročníkoch.

### Gymnázium

Reálne gymnázium 1. až 4. v podstate kopíruje situáciu v základnej škole a zaznamenáva dlhšie trvajúci pokles počtu žiakov. Celkový pokles za sledované obdobie činí 35%. Reálne gymnázium 5. až 9. ročník a štvorročné gymnázium po počiatocnom náraste počtu študentov do roku 2003 resp. 2004 zaznamenalo pokles o 13% resp. o 34%.

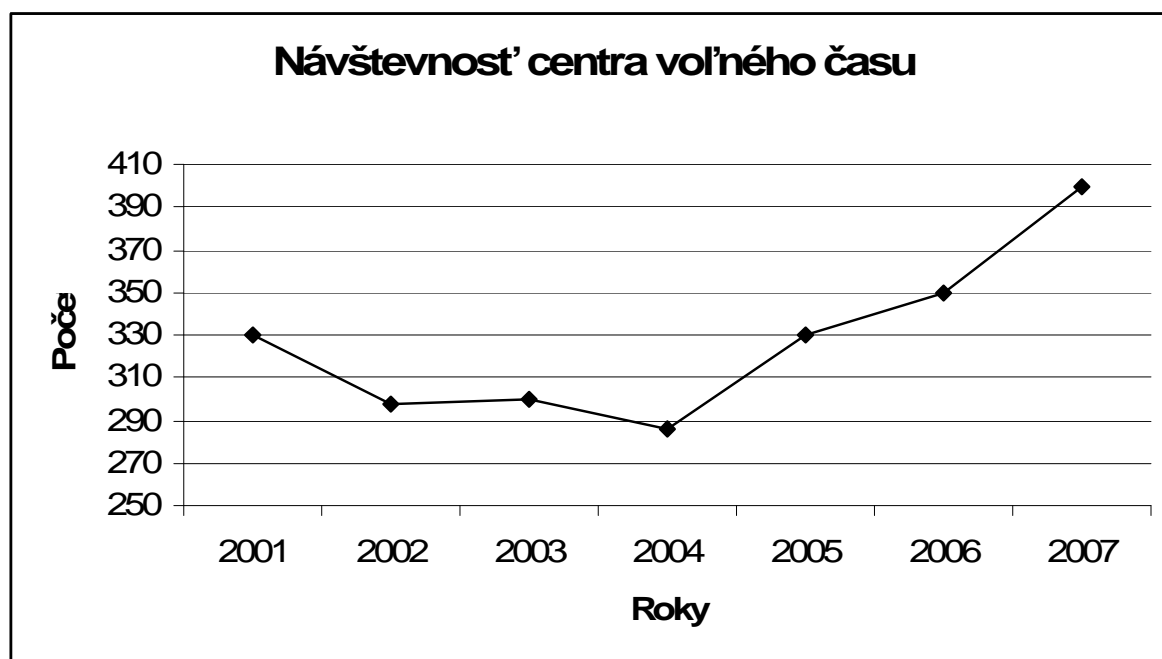
Dátum	Reálne gymnázium 1 - 4	Reálne gymnázium 5 - 8	Štvorročné gymnázium	Počet miest prac.
	Počet žiakov	Počet študentov	Počet študentov	
1.1.2001	129	30	113	18
1.1.2002	122	60	129	19
1.1.2003	116	92	150	23
1.1.2004	112	119	153	25
1.1.2005	111	119	140	24
1.1.2006	111	112	134	25
1.1.2007	84	103	102	24

### Počet študentov gymnázia



## 2.6.3. Centrum voľného času

Dátum	Počet žiakov	Počet prac. miest
1.1.2001	330	8
1.1.2002	297	7
1.1.2003	300	7
1.1.2004	286	6
1.1.2005	330	8
1.1.2006	350	7
1.1.2007	400	9



Aktivity centra voľného času vedú v posledných troch rokoch k nárastu jeho návštevnosti. Po miernom poklese návštevnosti v rokoch 2001 až 2004 nastúpil nárast návštevnosti tohto zariadenia o 40% oproti roku 2004.

## 2.7. ZDRAVOTNÍCTVO

V meste sa nachádza bývala poliklinika, dnes zdravotnícke zariadenie v správe mesta, kde sú sústredení všetci lekári pre spádovú oblasť Zamaguria v okrese Kežmarok. Zdravotnícke zariadenie je vybavené:

Lekárska starostlivosť	Počet	počet dní v týždni	raz za x týždňov	Poznámka
Rýchla zdravotná služba	1	7		Každý deň
Praktický lekár	2	5		V pracovné dni
Detský lekár	1	5		V pracovné dni
Gynekológ	1	5		V pracovné dni
Stomatológ	2	5		V pracovné dni
Očný lekár			2	
Ortopéd		1		
Interný lekár		1		
Pohotovosť	1	7		Každý deň mimo pracovnej doby do 22 hod.
Laboratórium	1	5		V pracovné dni
Röntgen	1	5		V pracovné dni

Okrem zdravotníckeho zariadenia sa na území mesta nachádza Domov dôchodcov a domov sociálnych služieb Spišská Stará Ves, SNP č. 8, ktorej zriaďovateľ je Prešovský samosprávny kraj. Jeho kapacita je 16 miest a zamestnáva 13 pracovníkov.

## 2.8. HOSPODÁRSKA ZÁKLADŇA (priemyselná a poľnohospodárska výroba)

Spišská Stará Ves a Lysá nad Dunajcom sa v minulosti vyznačovali agrárnym charakterom prvovýroby. Rozvoj výrobných podnikov v sedemdesiatych rokoch, služieb a cestovného ruchu v súčasnosti spôsobil, že sídla sa stali hospodársky diverzifikovanými so všetkými sektormi zamestnanosti.

Sektor	2001		2003		2005		2007	
	Počet	%	Počet	%	Počet	%	Počet	%
<b>Primárny sektor</b>	672	61,20	661	60,92	648	60,50	649	60,48
<b>Sekundárny sektor</b>	309	28,14	305	28,11	305	28,47	304	28,33
<b>Terciárny sektor</b>	117	10,65	119	10,96	118	11,01	120	11,18
<b>Spolu</b>	1098	100	1085	100	1071	100	1073	100

### 2.8.1. Zamestnanosť



Z uvedeného je zrejmé, že prevahu má primárny sektor, ktorý je podmienený existenciou výrobných závodov v meste, poľnohospodárstvom a lesníctvom. Jeho podiel sa dlhodobo pohybuje nad 60 % zamestnanosti. Ďalej nasleduje sekundárny sektor prevažne zastúpený stavebníctvom, remeselníctvom a pod. Jeho podiel je na úrovni tesne pod 30 %. Najmenší podiel na zamestnanosti okolo 11% má terciárny sektor.

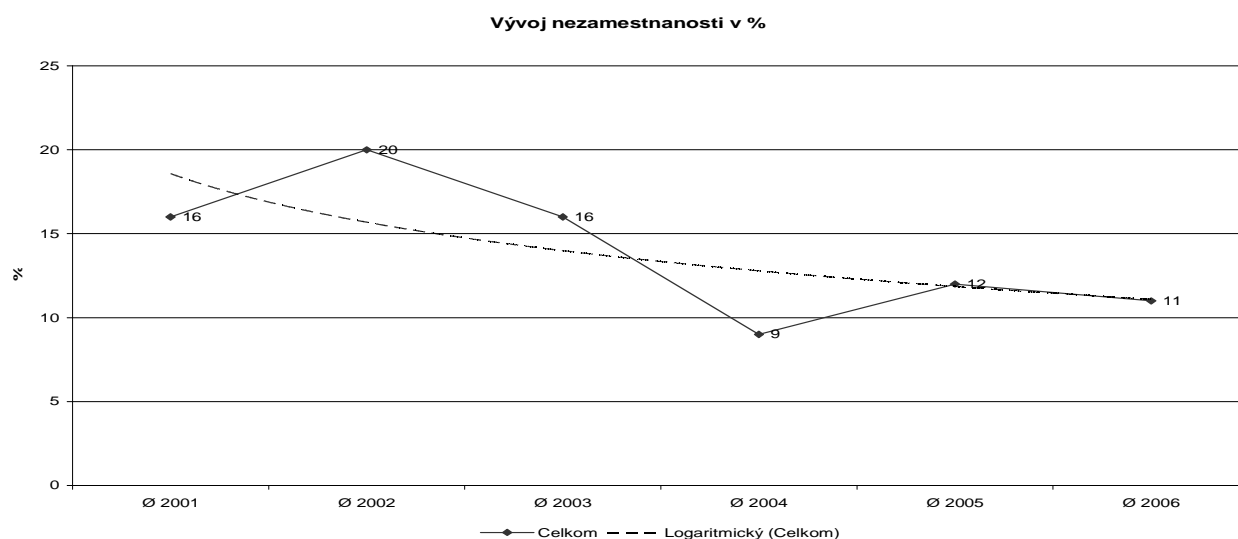
### 2.9. NEZAMESTNANOSŤ

Rok	2001	2002	2003	2004	2005	2006
<b>ekonomicky činné obyv.</b>	1484	1492	1536	1562	1574	1563
<b>% nezamestnanosti celkom</b>	16	20	16	9	12	11



<b>Priemer UoZ* celkom</b>	233	296	251	146	182	173
<b>Priemer UoZ* ženy</b>	113	125	110	71	99	97
<b>Priemer UoZ* muži</b>	120	171	140	75	83	76

\*UoZ uchádzači o zamestnanie

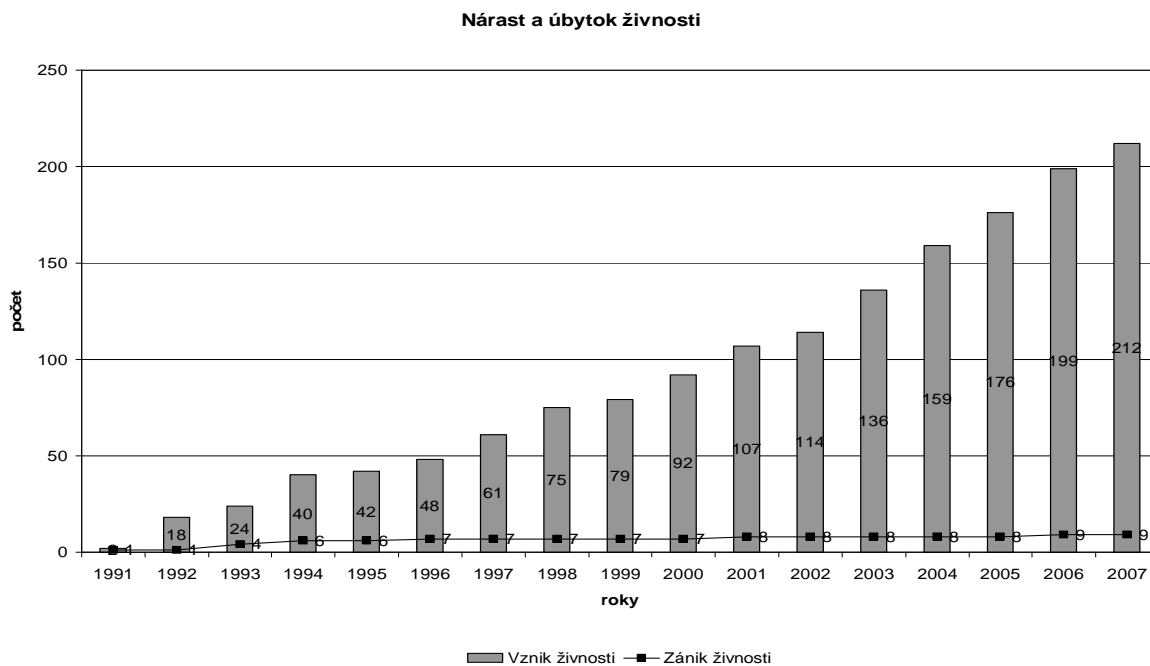


Nezamestnanosť produktívneho obyvateľstva sa na začiatku obdobia pohybovala okolo 16% až 20%, postupne sa znižovala až sa v súčasnosti pohybuje na úrovni cca 10%. Zaujímavosťou je, že kým na začiatku obdobia prevládali medzi uchádzačmi o zamestnanie najmä muži, situácia sa vyrovnala a v súčasnosti medzi uchádzačmi mierne prevládajú ženy.

## 2.10. SAMOZAMESTNANOSŤ OBYVATEĽSTVA

Na území obce pôsobilo od roku 1991 do roku 2007 spolu 212 subjektov zapísaných v živnostenskom registri z toho bolo 23 právnických osôb. Je reálny predpoklad že väčšina subjektov zapísaných v živnostenskom registri mala omnoho viac zapísaných živností ako vykonávala. Priemerný počet živností na jeden živnostenský list bol sedem živností. Za sledované obdobie ukončilo svoju živnosť 8 fyzických osôb a jedna právnická osoba.

Nárast a úbytok živností podľa živnostenského registra vyjadruje nasledovný graf:



V súčasnom období má platnú živnosť 22 právnických osôb a 181 fyzických osôb, ktoré sú zamerané na tieto činnosti:

Činnosť	Počet živností
Strojárska výroba	4
Textilný priemysel	4
Výroba potravín	1
Výroba nábytku, stolárstvo	14
Iná výroba	3
Poľnohospodárska výroba	5
Lesníctvo	13
Obchodná činnosť	62
Služby	13
Stavebníctvo	28
Údržba	19
Cestovný ruch	19
Prenájmy, realitné služby, požičovne	18
Reklama	10
Upratovanie	7

Kultúrne podujatia	1
Reštaurácie, pohostinstvá a pod.	20
Účtovníctvo	6
Doprava	5
Kancelárske práce	8
Sprostredkovateľské služby	9
Vzdelávanie	3
Zmenáreň	3
Telekomunikačné siete	1
Audio - video služby	1
Pltníctvo	2
Rekondície a trénerstvo	3
Nebankové činnosti	2
Obsluha vlekov	2
Výroba kľúčov	1
Kamenárstvo	1
Kúrenárstvo	1

## 2.11. OBCHOD A SLUŽBY (komerčné a verejné, nároky a potreby)

Podľa prehľadu činnosti v živnostenských povoleniach by mali byť na území mesta zabezpečené všetky najpodstatnejšie nároky na sieť obchodov a služieb. V súčasnosti je na území pokrytá základná sieť obchodu a služieb nasledovne:

### 2.11.1. Obchod:

V území sa nachádza 19 predajní s potravinami pričom s samotnom meste Spišská Stará Ves sa nachádza 10 predajní s potravinami a 1 predajňa s vínom a v mestskej časti Lysá nad Dunajcom sa nachádza ďalších 8 predajní s potravinami. Väčšina z tejto maloobchodnej siete je zameraná najmä na prihraničný trh. Ostatná maloobchodná sieť má zastúpenie v 19 prevádzkach nachádzajúcich sa len v meste Spišská Stará Ves.

Potraviny	Iné predajne
Ľudmila Úrodova, SNP 392	Jana Janíčková SIMA SNP 142 vodoínštalácia
COOP Jednota, Štúrova 257	KOVEKO STEEL s.r.o. SNP 152 železo,drevo
Eva Kovalčíková, Potraviny Angelika	Dušan Mirga - STAV-MIX Kukučínova 192, farby
OVOX-Potraviny, Slavomír Regec SNP 12	Jozefína Regecová, Drogeria papier hračky SNP 120
Marhefka Ján, SNP 121	Lekárneň Cyprián, SNP 141
Jednota COOP, SNP 53	Predajňa PC Computers, Dom Služieb SNP 139
Štúrova 233, Oľga Výrosteková	Textil, Dom Služieb SNP 139
MIX Štúrova 236, Margaréta Dunajčanová	Second Hand, Dom Služieb SNP 139
Mäso-údeniny TATRY-SVIT, SNP 133	Triangel, Avon, Dom Služieb SNP 139
Galovič, Mäso-údeniny SNP 112	Domáce potreby, Farby-Laky DUO MIX, Dom Služieb SNP 139
Sudové víno, Dávid Regec	Milan Mláka, Second Hand GEORGIA, SNP 38
Jaroslav Giľak, Lysá n. Dunajcom	Mgr. Horváth Radovan, TABAK, SNP 133
Peter Čarnogurský, Lysá n. Dunajcom	Pham Van Phong ASEAN s.r.o., SNP 53 – čínska predajňa
Pavol Novotný a spol., Lysá n. Dunajcom	HOREC SNP 119, predajňa krmovín
Viera Frankovská, Lysá n. Dunajcom	Jana Dlhá Predajňa Kvetinárstvo, SNP 132
Zuzana Novotná, Lysá n. Dunajcom	Ing. Galica Stanislav, T-Mobile, SNP 46
Eva Mazureková, Lysá n. Dunajcom	Vladimír Husár, textil, spodné prádlo GALANTÉRIA, SNP 127
Mária Bucová, Lysá n. Dunajcom	Ľudmila Kaňuková, Kvetinárstvo KVETY, SNP 343
Monika Pjonteková, Lysá n. Dunajcom	Stavebniny, Miloš Furcoň, SNP 90

### 2.11.2. Stravovacie, reštauračné a ubytovacie zariadenia a zmenárne

Na území mesta sa nachádzajú prevažne pohostinné a stravovacie zariadenia, menej zariadenia spojené s ubytovaním. Vzhľadom na prihraničnú polohu sa na území mesta nachádzajú aj tri zmenárne.

<b>Reštaurácie, cukrárne, penzióny a pohostinstvá, stávkové kancelárie, zmenárne</b>
Dušan Horník, Reštaurácia u Bobka, stávková kancelária, SNP 30
František Hamraček - pohostinstvo SNP 138
Erika Gurecková - penzión DIANA SNP 134
Ing. Marko Popovič CAFÉ KORZO + penzión SNP 128
Peter Popovič - penzión ROAL , Cukráreň ROAL, Zmenáreň SNP 45
Villa Pub SNP 52 - pohostinstvo
Mária Dudová - Espresso SNP 120
Jaroslav Kočínský Reštaurácia NOVA SNP 53
Anna Krempaská - Bar u Hanky Kukučínova 192 - pohostinstvo
Hotel CYPRIÁN 1. mája 30
Penzión Antiqua Villa SNP 111
Penzión Mária, Mária Komiňáková, Jesenského
Monika Vojsovičová AMIGO Bar SNP 58 - pohostinstvo
Hotel Eland SNP 96
Peter Čarnogurský, pohostinstvo Lysá n. Dunajcom
Jaroslav Gil'ak, pohostinstvo Lysá n. Dunajcom
Monika Pjonteková rýchle občerstvenie Lysá n. Dunajcom
Slavomír Regec Kantor SNP 122
Mária Bucová zmenáreň Lysá n. Dunajcom
Stanislav Mazurek zmenáreň Lysá n. Dunajcom

### **2.11.3. Remeselné služby:**

Na území mesta sa nachádzajú nasledovné služby:

- fotografovanie, kopírovanie a viazanie tlačív (Kačmarčíková Anna) Dom Služieb SNP 139
- Kadernícky a kozmetický salón (Compl'ová Jana) Dom Služieb SNP 139
- Geodetické práce (Michna Ján) Dom Služieb SNP 139
- Krajčírstvo (Kovalská Eva)
- Dom Služieb SNP 139

- Ján Rušin JR-SERVIS – oprava elektrospotrebičov SNP 120

#### 2.11.4. Verejnoprospešné služby:

Pre občanov mesta sa na území mesta nachádzajú tieto verejno-prospešné služby:

- Mestský úrad
- Polícia
- Základná škola
- Gymnázium
- Materská škôlka
- Pošta
- Banka 2 x v týždni
- Požiarna ochrana
- Cintoríny 2
- Dom smútku

Podľa vyhodnotenia anketového prieskumu, aj napriek pomerne hojnému zastúpeniu siete obchodov a služieb občania nie sú spokojní s podmienkami pre uspokojenie ich potrieb v tejto sfére. Výsledok prieskumu je nasledovný:

Spokojnosť	Zlé možnosti nákupu	Zlá využiteľnosť služieb/ kaderník, holič, obuvník...	Málo možností na seberealizáciu/ krúžky, spolky, kino, ..	Za všetkým treba ďaleko dochádzať
Súhlasím	61,72%	61,07%	60,33%	76,30%
Čiast. súhlasím	36,72%	32,82%	32,23%	20,74%
Nesúhlasím	1,56%	6,11%	7,44%	2,96%
Spolu	100,00%	100,00%	100,00%	100,00%

Ako vidieť, viac ako 90% obyvateľov je nespokojných alebo čiastočne nespokojných s kvalitou a úrovňou služieb a možnosťou nákupu na území mesta.

#### 2.12. CESTOVNÝ RUCH, KÚPEĽNÍCTVO, REKREÁCIA, ODDYCH

Katastrálne územie mesta je tvorené prevažne poľnohospodárskym pôdnym fondom, ktorý je vo vyšších okrajových polohách doplnený lesným pôdnym fondom. V území sa nenachádzajú s výnimkou rieky Dunajec žiadne výrazné turistické atrakcie. Situovanie mesta však tvorí vstupnú bránu do územia Pienin na poľskej aj slovenskej strane, kde sa nachádzajú turisticky zaujímavé lokality a národné parky. Cesta cez mesto Spišská Stará Ves je jedinou

prístupovou komunikáciou do územia Pienin od Popradu a z oblasti Vysokých Tatier. Taktiež návštevníci z Poľska musia prechádzať cez územie mesta.

Mestu prospieva blízkosť centier rekreácie a cestovného ruchu:

V Poľsku sa v blízkosti štátnej hranice sa nachádzajú tieto turistické atrakcie:

- sústava vodných nádrží na rieke Dunajec, z ktorých sa v Poľsku stalo stredisko cestovného ruchu s možnosťou vodnej rekreácie, vyhladkových plavieb po hladine hlavnej vodnej nádrže, exkurzné miesto s informáciami o priehrade,
- kultúrne pamiatky v podobe dvoch stredovekých hradov v ktorých sú muzeálne expozície,
- turisticky zaujímavé územie poľského Pieninského národného parku,
- existencia lyžiarskeho vleku s umelým zasnežovaním

Na slovenskej strane sa v blízkosti mesta nachádza:

- turisticky atraktívne územie Pieninského národného parku s náučným chodníkom cez Prielom Dunajca s možnosťou využitia lavice cez rieku Dunajec, ktorá umožňuje navštíviť aj priľahlú časť územia poľských Pienin,
- existencia zariadení cestovného ruchu a športového vyžitia v hoteli Eland a Cyprián
- umelo zasnežovaný lyžiarsky svah v katastrálnom území mesta
- pltníctvo na rieke Dunajec.
- blízkosť kultúrnej pamiatky Červený kláštor v neďalekom Červenom Kláštore.

## **2.13. KULTÚRA A KULTÚRNE DEDIČSTVO**

Je reálny predpoklad, že Spišská Stará Ves vznikla v roku 1308. Prvý doložený listinný dokument o Spišskej Starej Vsi je z roku 1326. V roku 1335 sa vlastníkmí Spišskej Starej Vsi stali kartuziáni z Červeného kláštora. Výsady mesta boli Spišskej Starej Vsi priznané kráľom Žigmundom Luxemburským v roku 1399. V rozpätí rokov 1407 až 1474 sa na území mesta stretli viackrát králi susedných štátov a riešili vzájomné cezhraničné problémy.

Mesto bolo budované pozdĺž jednej dlhej a širokej ulice, ktorá zároveň plnila úlohu námestia. Hlavnou pamiatkou mesta je gotický kostol Nanebovzatia Panny Márie z 15. storočia s presbytériom zo 14. storočia a hlavným oltárom z roku 1765. Kostol s vežou pripomína svojim tvarom starú pevnosť. Nachádza sa v ňom hodnotná krstiteľnica z červeného mramoru ozdobená reliéfom sv. Juraja.

Na území mesta Spišská Stará Ves sa nachádzajú aj tri kaplnky. Jedna sa nachádza na cintoríne a je zasvätená Premeneniu Pána, druhá sa nachádza na ulici 1. mája a je zasvätená Najsvätejšej Trojici a posledná sa nachádza na ulici SNP a je zasvätená sv. Šebastiánovi.

Mesto Spišská Stará Ves a jeho blízke okolie je typické svojim goralským etnikom, ktoré je príznačné svojim krojom, rečou, architektúrou a folklórom. V meste existuje amatérsky folklórny súbor Maguranka, ktorá vychováva mladé talenty a zachováva miestne folklórne zvyky. Mesto patrí medzi hlavných organizátorov Zamagurských folklórnych

slávnosti v Červenom Kláštore, ktoré sú prehliadkou folklóru v nadregionálnom a cezhraničnom rozmere.

#### Významné osobnosti a rodáci mesta Spišská Stará Ves

- Andrej Chmeľ (1913 – 1939) člen rehole bosých augustiánov - prebieha proces blahorečenia
- Ferdinand Katona vl. menom Kleinberger (1864 – 1932) známy maliar spolupôsobiaci v Strážkach pri Spišskej Belej s Medňanským.
- Štefan Leonard Kostelničák (1900 – 1949) maliar, ktorý sa špecializoval na ornament. Mesto si ho uctilo postavením pomníka s bustou pred kultúrnym domom.
- Eduard Pavlík (1922 – 2001) filológ, historik, stredoškolský a vysokoškolský učiteľ.

Mesto Spišská Stará Ves pre kultúrne vyžitie disponuje kultúrnym domom s modernou kinosálou, knižnicou, priestormi pre klubovú činnosť.

Prehľad vybavenosti slúžiacej pre kultúrnu a športovú činnosť:

Zariadenie	Počet	Zariadenie	Počet
kultúrny dom	1	sochy	1
knižnica	1	parky	1
kostol	1	pamätné miesta	2
kaplnka	3	telocvičňa	2
kino	1	tenisová hala	1
farský úrad	1	ihriská	2

## 2.14. TELESNÁ VÝCHOVA A ŠPORT

Pre športové vyžitie občanov slúžia dve otvorené ihriská, dve telocvične, krytá tenisová hala a fitness centrum pri hoteli Eland a športový areál pri Gymnáziu (tenisový kurt a viacúčelová športová plocha s tvrdým povrchom). Počas zimného obdobia sa pri gymnáziu udržiava ľadová plocha.

V Spišskej Starej Vsi funguje telovýchovná organizácia TJ Slávia Dunajec, v rámci ktorej pôsobia 3 **futbalové** družstvá:

- družstvo starších žiakov,
- družstvo dorastencov,
- družstvo dospelých.

Všetky tri družstvá účinkujú v oblastnej súťaži, ktorá je zastrešovaná Podtatranským futbalovým zväzom v Poprade s územnou pôsobnosťou v okresoch Poprad, Kežmarok a Levoča.



Ďalšou telovýchovnou organizáciou je **stolnotenisová** organizácia TJ Dunajec, v rámci ktorej pôsobí:

- dve družstvá dospelých hrajúce v súťažiach, ktoré organizuje Krajské stredisko stolnotenisového zväzu v Košiciach a Okresné stredisko stolnotenisového zväzu v Poprade,
- družstvá žiakov a dorastencov, ktoré sa zúčastňujú súťaží organizovaných Krajským strediskom stolnotenisového zväzu v Košiciach turnajovým spôsobom.

Okrem futbalového a stolnotenisového klubu pôsobí v meste aj **šachový klub** – ŠKM CVČ Spišská Stará Ves, v rámci ktorého pôsobí:

- družstvo dospelých hrajúce 4. ligu mužov, ktorú zastrešuje Slovenský šachový zväz
- mládežnícke družstvo pôsobiace v dvoch súťažiach:
  1. Liga mládeže Spiša, ktorú organizujú kluby zo Spiša,
  2. Žiacka liga družstiev, ktorú zastrešuje Krajský šachový zväz Prešov.

Dlhú tradíciu v meste majú **vodné športy**, najmä **kanoistika**. Tento vodný šport bol v minulosti organizovaný v Telovýchovnej jednote Červený Kláštor, neskoršie ho zastrešoval Kanoe klub Zamatex Spišská Stará Ves. V súčasnosti sú vodní športovci z mesta Spišská Stará Ves organizovaní v UKS Vyšné Šromovce (učňovský klub športový, Poľsko) a pripravuje sa vznik samostatného športového oddielu v Spišskej Starej Vsi. Zo Spišskej Starej Vsi pochádzajú významné osobnosti svetového meradla v kanoistickom športe - Juraj Minčík, bratrance Škantárovci, v nedávnej minulosti súrodenci Ovčarikovci, z neďalekého Červeného Kláštora sa k nim pridávajú Rozmuš ml.a Rozmuš najml.

V zimnom období sa v meste každoročne organizujú halové turnaje – **futbalový, volejbalový, stolnotenisový a nohejbalový**, na ľadovej ploche sa organizuje **hokejový** turnaj. V letnom období je mesto spoluorganizátorom futbalového a **tenisového** turnaja, pravidelne počas roka sa organizujú **šachové** turnaje.

V meste chýbajú športové plochy, rozptylové plochy a detské ihriská najmä okolo sústredenej bytovej zástavby. Okrem toho mestu chýba napojenie na turistickú infraštruktúru, ako turistické chodníky a cyklotrasy mimo verejných komunikácií.

## **2.15. DOPRAVA, TECHNICKÁ INFRAŠTRUKTÚRA A EURÓPSKE KORIDORY**

Cez mesto prechádza cesta II. triedy II/542 Spišská Belá - Slovenská Ves - Spišská Stará Ves, ktorá sa napája na cestu II/543 vedúcu z Lysej nad Dunajcom cez Červený Kláštor a Kamienku do Hniezdneho.

Cesta II/542 vedie cez námestie stredom mesta, čo pri súčasných pomeroch, keď sa mesto stáva aj tranzitným mestom pre poľských občanov smerujúcich na juh a východ Slovenska začína vytvárať dopravný problém. Hlavná dopravná tepna mesta má po oboch stranách cesty chodníky. Na hlavnú komunikačnú tepnu nadväzuje sieť miestnych komunikácií, ktoré sú v menej vyhovujúcom technickom stave. V staršej časti mesta majú tieto komunikácie vybudované chodníky pre peších, ale v nových častiach mesta (Bugľa, sídliská) chodníky chýbajú.

Otvorenie hraničného priechodu v Lysej nad Dunajcom pre osobnú dopravu bez časového obmedzenia spôsobilo, že sa mesto stalo regionálnym cestným dopravným uzlom, čomu však nezodpovedá kvalita a parametre vybudovaných komunikácií a parkovísk.

## **2.16. CEZHRANIČNÁ SPOLUPRÁCA**

Mesto Spišská Stará Ves už svojou polohou na slovensko-poľskej hranici je predurčené na vzájomnú spoluprácu so susednými poľskými obcami. Spolupráca prebieha na úrovni samospráv a aj medzi neziskovými organizáciami na obidvoch stranách hranice.

Výsledkom vzájomnej spolupráce je najmä:

- zriadenie celodenného nepretržite otvoreného hraničného priechodu pre pešiu turistiku a osobnú dopravu v Lysej nad Dunajcom,
- informačný systém pri zabezpečení civilnej obrany v súvislosti s existenciou vodného diela Niedžica - Čorštýn,
- spoločné riešenie projektov cez programy Phare Credo a Phare CBC.
- kultúrna výmena pri organizovaní slávností na obidvoch stranách hranice.

## **2.17. ŽIVOTNÉ PROSTREDIE A EKOLÓGIA**

Územie Spišskej Starej Vsi sa nachádza v ochrannom pásme Pieninského národného parku. v tzv. Staroveskej brázde, ktorú svojou erozívnu činnosťou formovala rieka Dunajec so svojimi prítokmi. Celé územie sa nachádza pomerne ďaleko od väčších sídelných aglomerácií.

### **2.17.1. Ovzdušie**

Z hľadiska čistoty ovzdušia je územie pomerne v dobrej situácii, vzhľadom na elimináciu lokálnych zdrojov znečistenia jednak plynofikáciou samotného územia mesta ako aj všetkých sídelných útvarov nad mestom smerom k Spišskej Magure. Kvalita ovzdušia sa zhoršuje pri inverznom počasí vplyvom lokálnych neplynofikovaných zdrojov znečistenia a vplyvom sídelných celkov v alúviu Dunajca na poľskom území, ktoré nie sú plynofikované vôbec.

Vrcholové oblasti riešeného územia, ako i Spišskej Magury sú ovplyvňované diaľkovým prenosom emisií z priemyselných aglomerácií Ostravska, Horného Sliezka a Krakova.

### **2.17.2. Voda**

Dlhodobý priemerný prietok Dunajca v profile Červený Kláštor je 29.22 m<sup>3</sup>/sec. Nadpriemerné sú mesiace marec až júl, minimálny je mesiac február. Je to dané tým, že rieka Dunajec odvádza povrchové vody aj z oblasti Vysokých a Belianskych Tatier, ktoré výdatne

zásobujú vodný tok najmä v jarných a skorých letných mesiacoch. Bočné prítoky Dunajca majú rozkolísaný vodný režim v závislosti od povrchových zrážok v území. Kvalita povrchových vôd je pomerne dobrá a jej kvalitatívne ukazovatele sa pohybujú od I po III stupeň, len mikrobiologické ukazovatele sú v IV. stupni. Výstavbou ČOV a odkanalizovaním sídiel v povodí rieky nad územím mesta je predpoklad že sa i tento ukazovateľ zlepší. Povrchová voda sa nevyužíva na vodárenské a iné účely.

Podzemné vody v riešenom území sú v dobrej kvalite a sú využívané na zásobovanie mesta pitnou vodou.

Územie mesta až na malé lokality v juhovýchodnej časti a na Lysú nad Dunajcom je odkanalizované, pričom kanalizácia je napojená na čistiareň odpadových vôd. V súčasnosti je potrebné dokončiť odkanalizovanie chýbajúcich častí mesta s dobudovaním zberačov odpadových vôd alebo výstavbou domových ČOV.

### 2.17.3. Pôdy

V katastrálnom území mesta sa nachádzajú pôdy typu nenasýtených kambizemí. Ich zrnitosť západne od potoka Rieka je prevažne ílovito-hlinitá a na východ od potoka Rieka hlinitá. Pôdy majú všeobecne nízky až stredný obsah humusu (do 2,3%). Kyslosť pôdy sa pohybuje od neutrálnej (6,5 PH) na západe až po stredne kyslú (5,5 PH) na východ územia.

### 2.17.4. Vegetácia

Väčšia časť územia je poľnohospodársky využívaná s výnimkou odľahlejších a svahovo exponovaných častí územia. Využívanie poľnohospodárskej pôdy je prevažne veľkoplošné s absenciou voľne rastúcej zelene. Po diverzifikácii využívania pôdy menšími farmármi sa začína prirodzená štruktúra krajiny obnovovať aj s vysokou a krovitou zeleňou.

Územie patrí do bukovej zóny, flyšovej oblasti a do okresu Spišskej Magury. Prirodzenou potencionálnou vegetáciou v území sú bukové a jedľovo-bukové lesy, ktoré v okrajových častiach s vyššou nadmorskou výškou by boli doplnené bukovými lesmi v horských polohách. V súčasnosti v území prevládajú ihličnaté lesy s prevahou smreka a borovice s výnimkou údolia Jordanca, kde sú pekne vyvinuté porasty s prevahou jedle.

Do urbanizovanej vegetácie patrí aj mestská zeleň, ktorá je v meste sústredená najmä:

- v centrálnej časti mesta medzi nákupným strediskom a domom služieb, ktorá prirodzene prechádza do aleje po obidvoch stranách cesty až ku gymnáziu,
- na Štúrovej ulici medzi bytovkami a poliklinikou po obidvoch stranách komunikácie,
- na autobusovej stanici,
- brehové porasty okolo potoka rieka.

Vzhľadom na absenciu prirodzenej zelene v blízkom okolí mesta existujúca zeleň si vyžaduje starostlivosť a prípadné rozšírenie najmä v okolí bytoviek a garáží a taktiež odbornú starostlivosť o takúto zeleň tak, aby vhodne dotvárala urbanizované prostredie bez negatívnych vplyvov na v susedstve bývajúcich občanov.

### 2.17.5. Územný systém ekologickej stability

Územný systém ekologickej stability predstavuje celoplošnú štruktúru navzájom prepojených ekosystémov. Ekologický systém územnej stability rieši ekologickú stabilitu územia na nadregionálnej, regionálnej a miestnej úrovni, pričom všetky tieto stupne sú navzájom kompatibilné.

Medzi kľúčové prvky „kostry stability“ zaraďujeme :

- **biocentrum** – je ekosystém alebo skupina ekosystémov, ktorá vytvára trvalé podmienky na rozmnožovanie, úkryt a výživu živých organizmov a na zachovanie a prirodzený vývoj ich spoločenstiev.
- **biokoridor** – predstavuje priestorovo prepojený súbor ekosystémov, ktorý spája biocentrá a umožňuje migráciu a výmenu genetických informácií živých organizmov a ich spoločenstiev, na ktorý priestorovo nadväzujú interakčné prvky.
- **interakčný prvok** – tvorí určitý ekosystém, jeho prvok alebo skupinu ekosystémov, najmä močiar, porast, jazero prepojené na biocentrá a biokoridory, ktorý zabezpečuje ich priaznivé pôsobenie na okolité časti krajiny pozmenenej alebo narušenej človekom.

Pre bývalý okres Poprad bol spracovaný regionálny územný systém ekologickej stability, v rámci ktorého boli definované ako nadregionálne biocentrum Pieniny a regionálnymi Spišská Magura časť Repisko a časť Veterný vrch. Medzi týmito nadregionálnymi a regionálnymi biocentrami sa prirodzene vyvinuli biokoridory v rámci ktorých sa nachádzajú biocentrá na miestnej úrovni..



Legenda:  biocentrum  biokoridor  interakčný prvok

Na území Spišskej Starej Vsi môžeme za ne považovať lesné komplexy Hardína v juhozápadnej časti katastrálneho územia, Bednárek a údolie Jordaneckého potoka. Medzi biocentrami existujú:

- a) terestrické biokoridory, ktoré sa nachádzajú:
- medzi mestom Spišská Stará Ves a Matiašovcami, spájajúci biocentrum Hardín s biocentrom Bednárek,
  - medzi biocentrom Hardín a Pieninami cez Pekiľko a Malinovú horu,
  - medzi biocentrom Bednárek a Pieninami cez Šibeničnú horu a údolím Jordaneckého potoka.
- b) hydrické biokoridory, ktoré vedú alúviom rieky Dunajec a potoka Rieka, ktoré využívajú živočíchy viazané na vodné a brehové biotopy, ale využívajú ich aj veľké cicavce pri svojej migrácii najmä cez čiastočne urbanizované územia.

Túto kostru stability vhodne dopĺňa Hardínsky potok, ktorý je prepojený s ostatnými prvkami územnej stability a možno ho považovať za interakčný prvok v území s výskytom bobra vodného.

## 2.18. ODPADY

Mesto má vyriešenú problematiku likvidácie tuhého komunálneho odpadu jeho zberom a likvidáciou na skládke tuhého komunálneho odpadu v Starej Ľubovni. Z minulosti, keď sa tuhý komunálny odpad likvidoval v lokalite Lipa, ostala ako environmentálna záťaž v území nie dokonale zasanovaná a rekultivovaná bývala skládka odpadu, ktorá zanikla v rokoch 1993 až 1994.

Okrem zberu TKO existuje v meste separovaný zber plastov, papiera, kovového šrotu a nebezpečného odpadu, ktoré sa likvidujú firmou Ekos zo Starej Ľubovne. V meste je zriadená aj prevádzka zberných surovín, ktorá vykupuje papier, železný šrot a farebné kovy.

V záväznosti na novú legislatívu v odpadovom hospodárstve v súčasnosti je potrebné vyriešiť likvidáciu biologického odpadu z domácnosti, záhrad a z verejných priestranstiev. Tento problém je možné riešiť dvomi spôsobmi:

- vybudovaním zberného miesta s následným odvozom čiastočne kompostovaného materiálu do kompostárne,
- vybudovanie kompostárne na území mesta pre potreby mesta, resp. pre väčšiu spádovú oblasť.

**2.19. MAJETOK MESTA** (pozemky a objekty vo vlastníctve mesta)

Na rozpočet mesta sú napojené samostatné rozpočtové organizácie:

- základná škola
- materská škola,
- centrum voľného času

Uvedené organizácie sú samostatné právnické osoby, ktoré majú vlastné rozpočty, vlastnú evidenciu hnutel'ného majetku. Evidencia nehnuteľného majetku je vedená v účtovníctve mesta.

Stav majetku mesta sa dá zistiť zo súvahy.

**Stav majetku**

Hodnota dlhodobého hmotného majetku vrátane, projektov a rozpracovaných stavieb bol k 31.12.

2001 - 62,001 mil. Sk

2002 – 55, 883 mil. Sk

2003 – 41,084 mil. Sk

2004 – 39,759 mil. Sk

2005 – 53,513 mil. Sk

2006 – 58,022 mil. Sk

Pokles hodnoty majetku bol spôsobený delimitáciou rôznych objektov v prospech elektrorozvodných sietí a iných subjektov, ktoré mali na delimitáciu majetku zákonný nárok. Nárast majetku v posledných rokoch bol spôsobený kolaudáciou kanalizácie na Jesenského ulici a na ulici 1. mája.

Stav finančných prostriedkov na účtoch a akcie podľa rokov:

Rok	finančné prostriedky (tis. sk)	Akcie v (tis. sk)
2001	2 558	100
2002	987	100
2003	1 241	100
2004	2 847	100
2005	4 900	100
2006	6 589	10 346

Samospráva v uvedených rokoch neevidovala žiadne pohľadávky ani záväzky.

**Príjmy a výdavky**

Rok	Príjmy	Rozpočet v tis. sk	skutoč.	%	Výdavky	Rozpočet v tis. sk	skutoč.	%
2001	Bežné príjmy	6 402	8 353	130	Bežné výdavky	9 140	9 256	101
	Kapitálové príjmy	45	18	40	Kapitálové výdavky	446	381	85
	Finančné operácie	3 367	3 876	115	Finančné operácie	228	228	100
2002	Bežné príjmy	9 552	9 667	101	Bežné výdavky	9 521	9 204	96
	Kapitálové príjmy	410	489	119	Kapitálové výdavky	544	514	95
	Finančné operácie	2 558	592	23	Finančné operácie	228	228	100
2003	Bežné príjmy	11 095	10 598	96	Bežné výdavky	10 310	8 897	86
	Kapitálové príjmy	961	1 169	122	Kapitálové výdavky	961	1 454	151
	Finančné operácie	2 063	1 583	77	Finančné operácie	228	209	92
2004	Bežné príjmy	10 760	10 044	93	Bežné výdavky	10 493	10 069	96
	Kapitálové príjmy	254	323	127	Kapitálové výdavky	254	950	374
	Finančné operácie	490	1 101	225	Finančné operácie	228	753	330
2005	Bežné príjmy	11 254	10 692	95	Bežné výdavky	11 167	10 501	94
	Kapitálové príjmy	1 300	442	34	Kapitálové výdavky	1 436	1 999	139
	Finančné operácie	136	3 236	237	Finančné operácie	129	127	98
2006	Bežné príjmy	13 454	13 509	100	Bežné výdavky	13 157	12 972	99
	Kapitálové príjmy	520	719	138	Kapitálové výdavky	5 270	3 693	70
	Finančné operácie	5 474	1 800	33	Finančné operácie	218	218	100

**Rozhodujúce príjmy** v roku 2006 – podiel na daniach FO, daň z nehnuteľností, nájomné, služby.

**Rozhodujúce výdavky** v roku 2006 – mzdy, energie, komunálny odpad, televízny káblový rozvod.

### 3. SWOT ANALÝZA

SWOT analýza sa vykonala na základe dotazníkového prieskumu u obyvateľov mesta. Do domácností bolo rozdanych 650 dotazníkov, pričom naspäť sa vrátilo 156 vyplnených dotazníkov, ktoré boli vyhodnotené v tabuľkových zostavách, ktoré tvoria prílohu PHSR. Okrem dotazníkovej akcie boli využité poznatky odborných pracovníkov mestského úradu a významných osobností z regiónu.

#### 3.1. DEMOGRAFIA A ZAMESTNANIE

<b>Slabé stránky</b>	<b>Silné stránky</b>
Vysoká miera nezamestnanosti	Výhodná geografická poloha
Málo pracovných príležitostí	Vlastníctvo nehnuteľností
Nízky podiel samozamestnanosti občanov	Pokojnejší život ako vo veľkom meste
Nízky podiel občanov s vyšším vzdelaním	Ľudia sa navzájom poznajú a viac sa zaujímajú o svoje okolie
Zlé komunikačné spojenie s okolím – málo autobusových liniek	Čiastočné samozásobenie poľnohospodárskymi produktmi
Nedostatočné možnosti na bývanie	
Odľahlosť ku odbornejším službám, špecifickým nákupom a odbornej lekárskej starostlivosti	
Slabá poriadková služba najmä v nočných hodinách	



<b>Príležitosti</b>	<b>Ohrozenia</b>
Vytvárať podmienky pre rozširovanie ponuky obchodu a služieb	Odchod mladých za prácou do vzdialenejších regiónov
Pripraviť a získať prostriedky na výstavbu nájomných bytov	Starnutie populácie
Využiť výhody prihraničného regiónu	
Zapájať dlhodobo nezamestnaných do služieb mesta	
Prilákať mladých a mladé rodiny z okolitých obcí	

### 3.2. ŽIVOTNÉ PROSTREDIE

<b>Slabé stránky</b>	<b>Silné stránky</b>
Mesto nie je úplne odkanalizované.	Dostatočné zásoby podzemných vôd
Zastaranosť územnoplánovacej dokumentácie mesta	Vyriešený problém so zásobovaním pitnou vodou
Absencia miestneho územného systému ekologickej stability	Plynofikácia mesta s pomerne dobrým pripojením občanov
Absencia typických krajinných štruktúr Zamaguria v blízkom okolí mesta	Vybudovaná ČOV a odkanalizovanie väčšiny územia mesta
Nedostatočne realizované preventívne opatrenia ochrany kvality vôd	Spracovaná územnoplánovacia dokumentácia mesta
Nedostatočné triedenie a likvidácia domového odpadu	Blízkosť chránených území a kvalitné prírodné prostredie
Slabé povedomie miestnych najmä starších občanov ku kvalite životného prostredia	
Absencia parkovacích a záchytných plôch pre automobilových návštevníkov mesta	

<b>Príležitosti</b>	<b>Ohrozenia</b>
Skvalitnenie separovaného zberu a likvidácia odpadov na území mesta vrátane biologického odpadu	Nedisciplinovanosť obyvateľov a malých prevádzok pri nakladaní s odpadmi
Spracovanie miestneho územného systému ekologickej stability a budovanie systému	Nárast automobilovej dopravy a zaťaženie územia exhalátmi výfukových plynov
Prepracovanie územno-plánovacej dokumentácie mesta na nové podmienky	Ohrozenosť lesnej a nelesnej vegetácie nepovolenými výrubmi a vykrádaním porastov
Využitie fondov EÚ	Znečistenie povrchových vôd poľnohospodárskou výrobou
Spracovanie a realizácia projektu starostlivosti o verejnú zeleň	
Osvetové, kultúrno-výchovné aktivity pre obyvateľov	
Rozvoj turistiky a rekreácie v súvislosti s blízkosťou chránených území	

### 3.3. OBČIANSKA VYBAVENOSŤ

<b>Slabé stránky</b>	<b>Silné stránky</b>
Zlý technický stav zdravotného strediska (bezbariérový prístup, rekonštrukcia)	Dobré podmienky pre aktivity na oddych a zotavenie
Zlá úroveň poskytovaných zdravotných služieb	Dobre fungujúca požiarna ochrana
Zlý technický stav a nedostatočná kapacita cintorína a domu smútku.	Dobrá úroveň opatrovateľskej služby
Nedostatočné pokrytie územia signálom slovenských rozhlasových staníc	Dostatočná kapacita škôl
Zlý technický stav niektorých objektov a nehnuteľností vo vlastníctve samosprávy a nedostatok finančných prostriedkov na ich údržbu	Športové zariadenia pre rekreačný šport
Málo rozptylových plôch a detských ihrísk pre masový šport	
Slabá prevencia proti výtržníctvu	

<b>Príležitosti</b>	<b>Ohrozenia</b>
Štrukturálne fondy, ako ďalší zdroj získavania finančných prostriedkov	nezáujem mladých lekárov o pôsobenie v území
Posilnenie komerčných, administratívnych a obchodných aktivít	jednostranne zamerané služby
Zvýšenie významu a postavenia mesta ako významného prirodzeného centra regiónu	
Využitie nevyužívaných budov na prenájom alebo pre potreby mesta	
Podpora budovania individuálnej a spoločnej bytovej výstavby	

### 3.4. HOSPODÁRSKE POMERY

<b>Slabé stránky</b>	<b>Silné stránky</b>
Zlý pomer vo vzdelanostnej úrovni obyvateľov, málo občanov s vyšším vzdelaním	Tradičné výrobné podniky v textilnom a strojárskom priemysle
Zlá dopravná dostupnosť od administratívnych centier	Pozitívny vzťah obyvateľov k poľnohospodárskej výrobe
Sťažný prístup malých a začínajúcich podnikateľov k bankovým finančným zdrojom	Relatívne lacná pracovná sila
	Výhodná geografická poloha pre cestovný ruch a cezhraničnú spoluprácu
	Silné vlastnícke vzťahy k nehnuteľnostiam

<b>Príležitosti</b>	<b>Ohrozenia</b>
Rozvoj cestovného ruchu a cezhraničnej turistiky	Odliv mladých a vzdelaných občanov za prácou
Podpora rozvojových investícií	Administratívna náročnosť a byrokracia pri podnikaní
Zlepšenie prístupu malých a stredných podnikateľov k finančným zdrojom	Nedostatok investičného kapitálu

#### **4. ANALÝZA PROBLÉMOV**

Po vyhodnotení ankety a na základe skúseností pracovníkov samosprávy môžeme ako problémy v území zhodnotiť nasledovné:

- Málo pracovných príležitostí v meste a blízkom okolí, kde pracuje len cca 52% opýtaných, ostatní pracujú vo vzdialenejších miestach a regiónoch. S pracovnými možnosťami v území je nespokojných viac ako 80% opýtaných, pričom mládež má najmenšie možnosti zamestnať sa v meste a v blízkom okolí.

Obyvatelia doporučujú vytvoriť pracovné príležitosti v tomto poradí: cestovný ruch, priemysel, poľnohospodárstvo, obchod a služby, remeselnícka výroba, stavebná výroba, sociálna oblasť, lesné hospodárstvo, štátny a verejný sektor.

Za najväčšie problémy občania označujú nedostatok financií, mesto nie je atraktívne pre podnikateľov a nemá vhodnú infraštruktúru, mesto a podnikatelia nemajú záujem o vznik nových pracovných miest.

- Zlé možnosti nákupu, služieb a seberealizácie uvádza viac ako 90 % opýtaných.
- Zlý stav a starostlivosť o miestne komunikácie, chodníky, verejnú zeleň.
- So stavom zdravotného strediska je nespokojných 36% občanov, ale spokojných je len 12% opýtaných občanov. Zlepšiť zdravotnú starostlivosť však žiada 82% opýtaných na túto problematiku.
- S kvalitou poskytovanej zdravotnej starostlivosti je nespokojných 43% občanov ale spokojných je len 8% občanov. Medzi najčastejšie uvádzané problémy patrí neúcta k pacientovi, arogantné správanie a pod.
- Chýba starostlivosť o starších, prestárlych, chorých občanov a invalidov. Myslí si to 44% občanov
- Kultúrne vyžitie, najmä malý počet kultúrnych podujatí kritizuje 55% opýtaných a spokojné je len 1% opýtaných.  
Naproti tomu so stavom kultúrnych zariadení je nespokojných len 35% opýtaných ale 11% je spokojných a s kvalitou knižničných služieb je nespokojných len 7% opýtaných
- S možnosťami športového vyžitia je nespokojných 37% opýtaných a spokojných je len 12% opýtaných.
- Problematická sa javí kvalita a dostupnosť pokrytia územia rádiovým signálom slovenských rádiových staníc.
- Zlepšiť podmienky pre bývanie výstavbou nových bytov.
- Vytvoriť podmienky pre podnikateľov žiada 68% obyvateľov
- S úrovňou poskytovania informácií v meste je nespokojných 70 % opýtaných.

## **5. ROZVOJOVÝ POTENCIÁL**

Rozvojovým potenciálom obce sú historické, kultúrne tradície územia, prírodné danosti a ekonomické možnosti samosprávy, občanov a podnikateľov.

### **5.1. IDENTIFIKÁCIA ŤAŽISKOVÝCH POTENCIÁLOV**

#### **5.1.1. Prírodný potenciál**

Najväčším prirodzeným potenciálom mesta Spišská Stará Ves je jeho geografická poloha na rozhraní dvoch atraktívnych prírodných celkov – Pienin a Spišskej Magury.

**Pieniny** sú prírodnou atrakciou európskeho formátu a ich významnosť umocňuje aj skutočnosť, že sú cezhraničným územím, čo znamená, že ich propagácia nie je viazaná len na aktivity slovenskej strany ale rovnako profitujú aj z propagácie poľskej strany. Pieniny sa propagujú:

- vlastným územím a národnými parkami na obidvoch stranách hranice,
- turistickými atrakciami, ktoré sú viazané na rieku Dunajec, ako vodné športy na vodnom toku (pltníctvo, kanoistika, rafting) a na vodnej ploche neďalekej priehrady vyhliadkové plavby, člnkovanie, bicyklovanie,
- rybolovom na rieke Dunajec, na jej prítokoch a miestnych rybníkoch,
- kvalitnými turistickými chodníkmi a zariadeniami,

**Spišská Magura** je územím, ktoré prirodzene dopĺňa turisticky navštevované územie Pienin o lokality vhodné pre pohodovú rekreáciu a relax s využitím agro-environmentálnych aktivít ako:

- pešia turistika a cykloturistika, pre ktorú by bolo vhodné rozšíriť a skvalitniť sieť turistických chodníkov a cyklotrás,
- poľovníctvo v pomerne dobre zazverených poľovných revíroch, s ktorými územie mesta hraničí,
- rozvoj chalupárstva v okolitých obciach s nepriamym priaznivým dopadom na rozvoj mesta,
- hypoturistika
- zimná turistika a rekreácia.

#### **5.1.2. Kultúrno-historický potenciál**

Spišská Stará Ves je situovaná na starej soľnej a jantárovej ceste, na kráľovskej ceste v území, ktoré bolo od nepamäti hraničným územím. Tieto historické danosti s diverzifikovaným osídľovaním územia vytvorili predpoklady, že územie je zaujímavé aj počtom historických pamiatok. V okolí sú to:

- hrady v Niedzici, Czorstynie, na Zámkovej hore v Pieninách v Poľsku a v neďalekej Starej Ľubovni
- kláštor v Červenom Kláštore

Dlhodobou pretrvávajúcou poľnohospodárske využívanie územia vytvorilo jedinečnú poľnohospodársku krajinu, ktorá je dodnes zachovaná v mnohých katastrach susedných dedín. Táto krajina je doplnená typickou zástavbou so zachovanou ľudovou architektúrou. Osídľovanie vo viacerých vlnách spôsobilo rozdielnosť a pestrosť ľudového folklóru, ktorý prirodzene dopĺňa rázovité prostredie územia.

### 5.1.3. Ekonomicko-personálny potenciál

Po zmene spoločenských pomerov sa transformovali existujúce výrobné zariadenia na súkromné výrobné závody, ktoré sú dôležitými zamestnávateľmi v území mesta. Najdôležitejším z nich je podnik Zastrova, a.s.. Medzi dôležité subjekty, ktoré využívajú prírodné danosti územia patria výrobné jednotky v poľnohospodárstve a lesníctve, ktoré aj napriek svojej rozdrobenosti sú dôležitými subjektmi, ktoré znižujú nezamestnanosť v území a prispievajú k udržateľnosti poľnohospodárskej krajiny

Významným činiteľom pre hospodársky rozvoj je rozvoj cestovného ruchu v meste a priľahlom okolí, ktorý priniesol rozvoj obchodu a služieb v území. Vyrástli významné zariadenia cestovného ruchu ako hotel Eland s rekreačno-športovým zázemím vrátane moderného lyžiarskeho svahu, hotel Cyprián, viac penziónov a ubytovacích zariadení.

Vzhľadom na stúpajúcu návštevnosť je potrebné hľadať netradičné možnosti využitia kultúrno-prírodných daností územia s využitím tradičných aktivít spojených s riekou Dunajec a prírodným prostredím, s prípadným využitím podzemných vôd a iných atraktivít v záujme uspokojenia a predĺženia pobytu návštevníkov na území mesta.

## 5.2. STANOVENIE KĽÚČOVÝCH FAKTOROV ROZVOJA A KĽÚČOVÝCH DISPARÍT

Nasledujúce plánovacie obdobie v EÚ (2007-2013) je zamerané na odlišný spôsob používania regionálnych a štrukturálnych financií. V uvedenom období sa plánuje vytvorenie špeciálnych fondov pre oblasti rozvoja vidieka a ochrany životného prostredia. Tieto špeciálne fondy by mali byť spravované oddelene od štrukturálnych fondov a Kohézneho fondu.

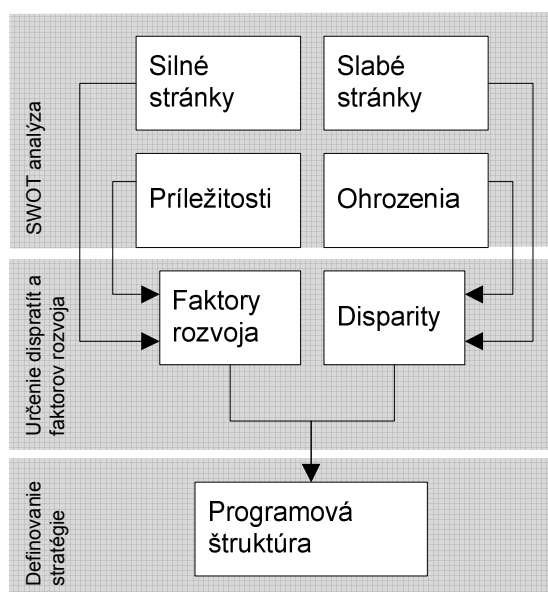
Z uvedeného vyplýva, že vznikom špeciálneho fondu rozvoja vidieka sa značná časť oblastí na Slovensku orientuje na tento fond. Dôvodom je fakt, že väčšina územia Slovenska má vidiecky charakter z pohľadu členských štátov EÚ. V tomto plánovacom období by mali platiť základné princípy štrukturálnej politiky:

- viacročné programovanie
- partnerstvo
- spolufinancovanie
- hodnotenie
- doplnkovosť

V plánovacom období 2007-2013 sa predpokladá intenzívnejšie zapojenie miestnych a regionálnych samospráv, sociálnych partnerov a mimovládnych organizácií do

programovania, implementácie a monitoringu nástrojov regionálnej i štrukturálnej politiky. Z tohto kontextu vyplýva potreba vysokého dôrazu na určenie kľúčových faktorov rozvoja a kľúčových disparít.

Na základe vyhodnotenia silných stránok a príležitostí v SWOT analýze územia boli identifikované hlavné **faktory rozvoja**. Na druhej strane, na základe vyhodnotenia slabých stránok a ohrození boli identifikované hlavné **disparity rozvoja**. Stanovené kľúčové faktory a disparity rozvoja mesta boli následne využité pri definovaní a koncipovaní rozvojovej stratégie mesta na roky 2007-2013.



### 5.3. KLÚČOVÉ FAKTORY ROZVOJA MESTA SPIŠSKÁ STARÁ VES

#### 5.3.1. Oblasť demografie a trh práce

- podporovanie migrácie pracovnej sily a aktivít atraktívnych na udržanie mladých rodín,
- zameranie mesta na cestovný ruch a služieb s ním spojených,
- vzdelávanie obyvateľov mesta s cieľom využitia dotačnej politiky v poľnohospodárstve a lesníctve v rámci Programu rozvoja vidieka

#### 5.3.2. Životné prostredie

- využívanie obnoviteľných alternatívnych zdrojov energie
- riešenie odpadového hospodárstva vo väzbe na legislatívu (separácia zberu, biologický odpad)
- zapojenie obyvateľstva vo väčšej miere do aktivít mesta v oblasti životného prostredia (čistota mesta, ochrana zelene a pod), príp. poskytovanie finančnej podpory na takéto aktivity právnickým a fyzickým osobám na území mesta
- zabezpečenie trvalej udržateľnosti zelene na území mesta – zachovať existujúce a vytvoriť nové plochy parkov a inej verejnej zelene

#### 5.3.3. Občianska infraštruktúra

- využiť polohu mesta pre skvalitnenie života svojich obyvateľov, a vytvoriť prostredie pre zlepšenie podnikateľského prostredia,
- vytvoriť podmienky pre poskytovanie kvalitnej sociálnej a zdravotnej starostlivosti pre obyvateľov mesta,
- zabezpečenie kultúrneho, športového a oddychového vyžitia občanom mesta
- podporovanie záujmových aktivít u občanov mesta skvalitnením existujúcich a budovaním nových priestorov
- podporovanie záujmových združení pôsobiacich na území mesta v záujme rozvoja jednotlivých oblastí mesta
- obnovovať tradície a tradičné aktivity v meste

#### **5.3.4. Technická infraštruktúra**

- zvýšená pozornosť údržbe miestnych komunikácií
- rezervovanie územia na vybudovanie parkovacích plôch
- pešie komunikácie pozdĺž ciest
- odkanalizované s dôrazom na odvedenie povrchových vôd s cieľom zabrániť zaplavovaniu časti mesta
- napojenie sa na sieť turistických chodníkov a cyklotrás

#### **5.3.5. Hospodárska oblasť**

- podpora rozvoja kvalitného obchodu a služieb poskytnutím priestorov podnikateľom s rôznym zameraním obchodných aktivít, požadovaných obyvateľmi
- podpora rozvoja priemyselných aktivít s cieľom využitia priemyselných objektov
- aktívna spolupráca samosprávy a podnikateľských subjektov pôsobiacich na území mesta
- podpora podnikania úľavami, daňovými a odvodovými zvýhodneniami a pod.

### **5.4. KLÚČOVÉ DISPARITY ROZVOJA MESTA SPIŠSKÁ STARÁ VES**

#### **5.4.1. Demografia a trh práce**

- nízky podiel obyvateľov s vyšším vzdelaním
- dlhodobo nezamestnaní občania
- ďalší odliv obyvateľov s vyšším stupňom vzdelania pre nedostatok vytvorených pracovných miest

#### **5.4.2. Životné prostredie.**

- nízke povedomie občanov vo vzťahu k ochrane životného prostredia
- zvýšenie emisií z rastúcej frekvencie dopravy v mesta a v opätovnom využívaní tuhých palív z dôvodu vysokej ceny plynu,

#### **5.4.3. Občianska vybavenosť.**



- chátrajúce budovy v meste
- zlá vybavenosť škôl, zastarané školské pomôcky
- chýbajúce zariadenia pre oddychové aktivity, detské ihriská, parčíky, oddychové zóny,
- nárast výtržníctva

#### **5.4.4. Technická infraštruktúra**

- nedostatok pozemkov vo vlastníctve mesta
- nedobudovaná kanalizácia v časti mesta
- nedostatočne riešené odvedenie povrchových vôd, časté hrozby záplav povrchovou vodou
- chýbajúce cyklistické chodníky a cesty pre peších
- nedostatočné investície do technickej infraštruktúry

#### **5.4.5. Hospodárstvo**

- sťažený prístup podnikateľov k dostupným úverovým zdrojom
- nedostatočná podpora živnostníkom a malým podnikateľom
- administratívna náročnosť pri podnikaní.

## 6. VÍZIA

*„Spišská Stará Ves, ako prirodzené regionálne centrum Zamağuria, je bezpečné a rozvíjajúce sa mesto s dobre a efektívne fungujúcou samosprávou. Skĺbením ponuky zdravého životného prostredia, kvalitného bývania a dostatočného množstva pracovných príležitostí sa stalo vyhľadávaným miestom pre hodnotný život. Siet' škôl, zdravotníckych a sociálnych zariadení poskytuje kvalitné služby na vysoko profesionálnej úrovni.*

*Nadväzujúc na svoju historickú minulosť, výhodnú polohu v bezprostrednej blízkosti turistických centier medzinárodného významu a vďaka ponuke bohatých programov aktívneho trávenia voľného času má mesto atraktívne postavenie medzi ostatnými turistickými centrami v okolí a je vyhľadávaným miestom turistov.“*

## **7. STRATEGICKÝ ROZVOJ**

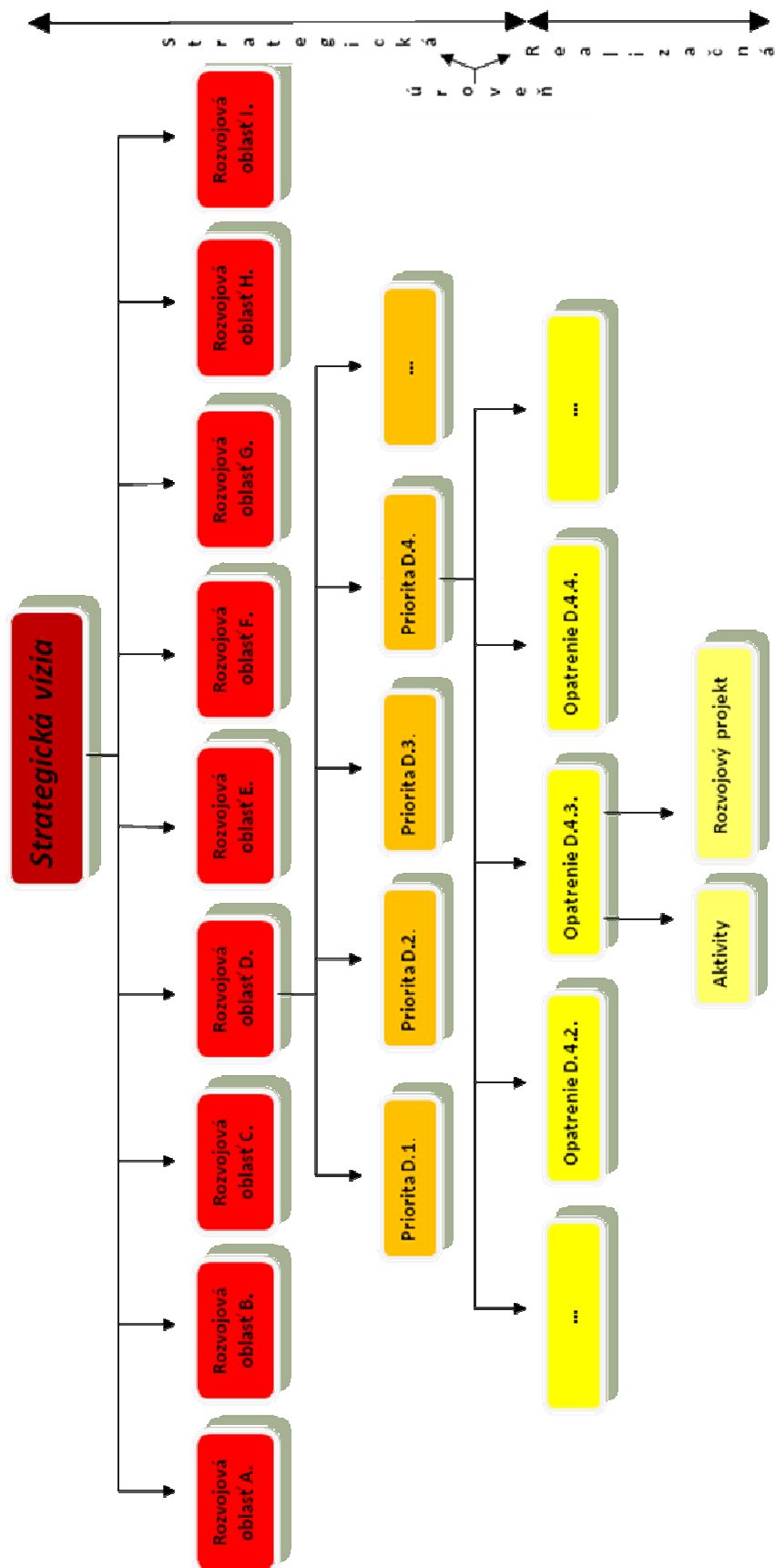
Hospodárske zaostávanie Spišskej Starej Vsi a Zamaguria za rozvinutými oblasťami Slovenska je pomerne výrazné. Celá oblasť tvorí v rámci Slovenska jeden periférny región, v ktorom dochádza k nežiaducej kumulácii rôznych marginálnych javov (zlá dopravná dostupnosť, výrazné obmedzenia poľnohospodárskej a priemyselnej výroby z dôvodu lokalizácie regiónu v ochrannom pásme Pieninského národného parku, obmedzujúce klimatické a pedogeografické predpoklady na poľnohospodársku výrobu, nízke pracovné ohodnotenie obyvateľstva, pomerne vysoká miera nezamestnanosti, výskyt chudoby a iné). Všetky tieto faktory sa podpisujú pod fakt, že v meste a okolí je len veľmi málo pracovných príležitostí, čo spôsobuje emigráciu predovšetkým mladých vzdelaných ľudí a to vytvára zo Zamaguria depopulačnú oblasť. Cieľom Programu hospodárskeho a sociálneho rozvoja mesta Spišská Stará Ves je prostredníctvom čo najvýraznejšej eliminácie negatívnych faktorov vplývajúcich na rozvoj mesta a prostredníctvom podpory kľúčových faktorov rozvoja mesta zabezpečiť súčasným aj potenciálnym obyvateľom atraktívne podmienky na život, prácu a usadenie sa.

Dôležité podklady pre rozhodovanie o ďalšom strategickom plánovaní rozvoja mesta poskytla analýza prírodného prostredia a socioekonomických pomerov. Na jej základe, na základe identifikácie kľúčových faktorov a kľúčových disparít rozvoja a na základe uskutočneného dotazníkového prieskumu boli stanovené samostatné, avšak navzájom prepojené témy ako hlavné **rozvojové oblasti**:

- A. EKONOMICKÝ ROZVOJ**
- B. ĽUDSKÉ ZDROJE, SOCIÁLNE SLUŽBY A ZDRAVOTNÍCTVO**
- C. OBČIANSKA INFRAŠTRUKTÚRA**
- D. TECHNICKÁ INFRAŠTRUKTÚRA**
- E. DOPRAVNÁ INFRAŠTRUKTÚRA**
- F. ŽIVOTNÉ PROSTREDIE**
- G. CESTOVNÝ RUCH, CEZHRANIČNÁ SPOLUPRÁCA  
A REGIONÁLNY ROZVOJ**
- H. EFEKTÍVNA, RACIONÁLNE FUNGUJÚCA SAMOSPRÁVA**
- I. ÚZEMNÉ PLÁNOVANIE**

Jednotlivé oblasti sú navzájom rovnocenné a komplementárne. Vyššie uvedená strategická vízia mesta bude naplnená realizáciou Programu hospodárskeho a sociálneho rozvoja mesta Spišská Stará Ves práve vtedy, ak dôjde k splneniu špecifických cieľov v jednotlivých oblastiach rozvoja mesta Spišská Stará Ves.

Štruktúra stratégie je nasledovná:



## A. EKONOMICKÝ ROZVOJ

Zmyslom opatrení v oblasti ekonomického rozvoja je zabezpečiť miestny ekonomický rast, z ktorého budú mať prospech obyvatelia mesta, a to v podobe vyšších disponibilných príjmov a lepších životných podmienok, čiže v podobe vyššej kvality života. Zámerom mesta je predovšetkým vytvoriť priaznivé podmienky pre podnikanie, podporiť miestnych podnikateľov a aktivity zamerané na tvorbu nových pracovných miest. Mesto má taktiež záujem podporovať rast zamestnanosti svojich obyvateľov prostredníctvom rôznych aktivít. Takými sú napr. opatrenia smerujúce k aktivizácii nezamestnaných k zmysluplnej činnosti a k zvyšovaniu ich motivácie zamestnať sa alebo začať podnikat'. V záujme dosiahnutia tohto zámeru bude mesto spolupracovať nielen so štátnou správou pôsobiacou na úseku práce a sociálnych vecí, ale aj s inými miestnymi samosprávami a súkromnými subjektmi pôsobiacimi v regióne.

### **Priorita A.1.: PODNIKATEĽSKÉ PROSTREDIE**

**Špecifický cieľ: Vytvoriť existujúcim aj novo začínajúcim podnikateľom vhodné podmienky na podnikanie**

**Opatrenie A.1.1.: Zníženie finančného a administratívneho zaťaženia obyvateľov a podnikateľských subjektov v meste**

**Opatrenie A.1.2.: Vytvorenie ponukovej informačnej databázy priestorov a lokalít vhodných na podnikanie**

**Opatrenie A.1.3.: Zlepšenie konkurenčných podmienok pre podnikanie a služby**

Aktivity:

- Minimalizovať reguláciu podnikania na území mesta

**Opatrenie A.1.4.: Podpora podnikateľských subjektov vytvárajúcich nové pracovné miesta**

Celkovo priorita A.1.:

Predpokladané náklady	nezistené
Možnosti financovania	SOP konkurencieschopnosť a hospodársky rast, vlastné zdroje,
Termín realizácie	2007-2013 priebežne

### **Priorita A.2.: ZAMESTNANOSŤ**

**Špecifický cieľ: Zvyšovať zamestnanosť obyvateľstva**

**Opatrenie A.2.1.: Zlepšenie podmienok informovanosti na trhu práce**

Aktivity:

- Systematicky informovať o pracovných príležitostiach na regionálnom trhu práce

**Opatrenie A.2.2.: Aktivizovanie dlhodobo nezamestnaných**

**Opatrenie A.2.3.: Podpora tvorby nových pracovných miest, podpora najmä znevýhodnených uchádzačov o zamestnanie pri začatí vykonávania samostatnej zárobkovej činnosti**

**Opatrenie A.2.4.: Zapájanie uchádzačov o zamestnanie do aktivačných prác s cieľom obnoviť a udržať ich pracovné návyky**

**Opatrenie A.2.5.: Podpora mobility pracovných síl**

Celkovo priorita A.2.:

Predpokladané náklady	nezistené
Možnosti financovania	SOP zamestnanosť a sociálna inklúzia
Termín realizácie	2007-2013 priebežne

## **B. ĽUDSKÉ ZDROJE, SOCIÁLNE SLUŽBY A ZDRAVOTNÍCTVO**

Medzi najvýznamnejšie osobnostné predpoklady každého obyvateľa, determinujúce jeho uplatnenie v sfére ekonomického a spoločenského života, patrí úroveň jeho vzdelania. Mesto sa v rámci svojich objektívnych možností bude snažiť vytvoriť čo najkvalitnejšie podmienky pre poskytovanie vzdelania obyvateľom mesta a blízkeho okolia. Dôležitým determinantom spokojnosti obyvateľov mesta je taktiež poskytovanie kvalitných sociálnych služieb a zdravotníckej starostlivosti. Samospráva bude v rámci svojich možností vytvárať podmienky pre čo najkvalitnejšie poskytovanie vzdelania, sociálnych a zdravotníckych služieb, rešpektujúc pritom princípy efektivity a hospodárnosti.

### **Priorita B.1.: VZDELÁVANIE**

**Špecifický cieľ: Skvalitniť výchovno-vzdelávací proces na školách**

**Opatrenie B.1.1.: Úzka spolupráca škôl s Mestským kultúrnym strediskom v záujme čo najlepšieho prispôsobenia ponuky kultúrnych podujatí potrebám výchovno-vzdelávacieho procesu**

**Opatrenie B.1.2.: Poskytnutie slobody školám a pedagógom pri formovaní obsahu vzdelávania**

Aktivity:

- Inicovať zavedenie určitého počtu hodín do vyučovacieho procesu ohľadom výučby o regióne Zamaguria v záujme budovania regionálneho povedomia medzi žiakmi a študentmi

**Opatrenie B.1.3.: Rozvoj systému kvality hodnotenia výučby prostredníctvom zohľadňovania pohľadu pedagógov, rodičov a žiakov**

Celkovo priorita B.1.:

Predpokladané náklady	nezistené
Možnosti financovania	SOP vzdelávania
Termín realizácie	2010

### **Priorita B.2.: SOCIÁLNE SLUŽBY**

**Špecifický cieľ: Poskytovať občanom mesta kvalitné sociálne služby**

**Opatrenie B.2.1.: Podpora a rozvoj informačných a odborných individuálnych poradenských služieb v pracovnej a sociálnej oblasti**

**Opatrenie B.2.2.: Podpora programov terénnej sociálnej práce s cieľom prevencie sociálne nepriaznivých situácií a sociálno-patologických javov**

Celkovo priorita B.2.:

Predpokladané náklady	nezistené
Možnosti financovania	SOP zamestnanosť a sociálna inklúzia
Termín realizácie	od 2009

**Priorita B.3.: SOCIÁLNA INFRAŠTRUKTÚRA****Špecifický cieľ: Vybudovať moderné zariadenia na poskytovanie sociálnych služieb***Rozvojové projekty:***Rekonštrukcia a modernizácia - „Dom služieb“**

Celkové náklady: zatiaľ neurčené.

Projektová dokumentácia: zatiaľ nespracovaná.

Financovanie: vlastné zdroje.

**Výstavba domu smútku**

Celkové náklady: 4 500 000 Sk (150 000 €)

Projektová dokumentácia: spracovaná, stavebné konanie.

Financovanie: vlastné zdroje.

Poznámka: výstavba by mala byť zrealizovaná do konca roku 2009.

**Rozšírenie cintorína**

Celkové náklady: 14 000 000 Sk (465 000 €)

Projektová dokumentácia: spracovaná, potrebné určiť postup realizácie jednotlivých stavebných objektov.

Financovanie: vlastné zdroje

Celkovo priorita B.3.:

Predpokladané náklady	Nad 18,5 mil. Sk (615 000 €)
Možnosti financovania	ROP
Termín realizácie	od 2009

**Priorita B.4.: ZDRAVOTNÍCTVO****Špecifický cieľ: Zabezpečiť obyvateľom mesta kvalitnú zdravotnú starostlivosť****Opatrenie B.4.1.: Vytváranie podmienok na poskytovanie kvalitnej zdravotnej starostlivosti pre obyvateľov mesta**

Aktivity:

- Inicovať zriadenie jednodňových odborných ambulancií v meste

**Opatrenie B.4.2.: Modernizácia zdravotného strediska**



*Rozvojový projekt:*

**Rekonštrukcia zdravotného strediska**

Celkové náklady: zatiaľ neurčené

Projektová dokumentácia: nie je spracovaná.

Financovanie: prostriedky EÚ, vlastné zdroje.

Celkovo priorita B.4.:

Predpokladané náklady	nezistené
Možnosti financovania	SOP zdravotníctvo
Termín realizácie	2010-2013

## C. OBČIANSKA INFRAŠTRUKTÚRA

Popri zabezpečovaní vhodných pracovných podmienok patrí medzi hlavné úlohy samosprávy v otázke zvyšovania kvality života obyvateľov budovanie a rozvoj občianskej infraštruktúry. Po páde komunizmu a prechode na trhové hospodárstvo sa v meste takmer úplne zastavila bytová výstavba. Za kľúčový faktor v snahe o udržanie obyvateľstva v meste a o prilákanie nových potenciálnych obyvateľov najmä z okolitých obcí pokladá mesto predovšetkým oživenie bytovej výstavby (tak individuálnej, ako aj hromadnej). Bytová výstavba patrí medzi hlavné priority samosprávy v oblasti budovania občianskej infraštruktúry. Dôležitou súčasťou úsilia o stabilizáciu a zvyšovanie kvality ľudských zdrojov v meste je tiež rozvoj školskej infraštruktúry, kultúry, športu a poskytovanie kvalitnej ponuky voľnočasových aktivít, ako oblastí zvyšujúcich kvalitu života obyvateľov v meste. Nemenej dôležitou oblasťou je aj zvyšovanie bezpečnosti obyvateľov a návštevníkov mesta, ale aj rôznych subjektov a inštitúcií sídliačich na jeho území. Vo všeobecnosti, neatraktívne mestá bez kvalitne vybudovanej základnej infraštruktúry pre plnohodnotný život obyčajne strácajú populáciu, a to najmä mladých ľudí, ktorí nenachádzajú motiváciu usadiť sa a žiť v danom meste. Takéto mestá sa tak vyľudňujú a klesá ich ekonomický potenciál. Cieľom samosprávy mesta Spišská Stará Ves je predchádzať a zabrániť takémuto nežiaducemu javu.

### **Priorita C.1.: ROZVOJ BYTOVEJ INFRAŠTRUKTÚRY**

**Špecifický cieľ: Vytvoriť vhodné podmienky bývania s dôrazom na mladé rodiny**

#### **Opatrenie C.1.1.: Podpora obnovy domového a bytového fondu (najmä zatepl'ovanie budov a rekonštrukcia vonkajšieho vzhľadu)**

#### **Opatrenie C.1.2.: Vytvorenie podmienok pre individuálnu bytovú výstavbu**

Aktivity:

- Vytvoriť podmienky pre majetkové vysporiadanie pozemkov a prípravu infraštruktúry na individuálnu bytovú výstavbu

*Rozvojový projekt:*

#### **Výstavba nových komunikácií a inžinierskych sietí na výstavbu nových rodinných domov**

Celkové náklady: zatiaľ neurčené

Projektová dokumentácia je závislá od schválenia nového územného plánu.

Financovanie: vlastné zdroje, zdroje štátneho rozpočtu.

#### **Opatrenie C.1.3.: Vytvorenie podmienok pre výstavbu nájomných bytov**

*Rozvojové projekty:*

#### **Výstavba nájomných bytov 20 b.j.**

Celkové náklady: 35 000 000 Sk (1 160 000 €)

Projektová dokumentácia: spracovaná.  
 Financovanie: Štátny fond rozvoja bývania a štátny rozpočet.  
 Poznámka: stavba sa realizuje, termín dokončenia 8/2009.

### Výstavba 3 x 16 b.j.

Celkové náklady: cca 85 mil. Sk. (2 820 000 €)  
 Projektová dokumentácia: spracovaná, prebieha stavebné konanie.  
 Financovanie: Štátny fond rozvoja bývania a štátny rozpočet.

Celkovo priorita C.1.:

Predpokladané náklady	nad 120 mil. Sk (4 000 000 €)
Možnosti financovania	SOP životné prostredie Štátny fond rozvoja bývania vlastné zdroje
Termín realizácie	od 2009 priebežne

**Priorita C.2.: ROZVOJ ŠKOLSKEJ INFRAŠTRUKTÚRY**  
**Špecifický cieľ: Zvýšiť kvalitu poskytovaného vzdelania formou modernizácie vzdelávacích inštitúcií**

### Opatrenie C.2.1.: Rekonštrukcia školských budov v meste

*Rozvojové projekty:*

#### **Modernizácia a rekonštrukcia ZŠ**

Celkové náklady: 26 mil. Sk (863 000 €)  
 Projektová dokumentácia: spracovaná, vydané stavebné povolenie.  
 Financovanie: prostriedky EÚ.  
 Poznámka: žiadosť schválená cez ROP opatrenie 1.1

#### **Modernizácia a rekonštrukcia MŠ a CVČ**

Celkové náklady: 14 mil. Sk (465 000 €)  
 Projektová dokumentácia: spracovaná, vydané stavebné povolenie.  
 Financovanie: prostriedky EÚ.  
 Poznámka: žiadosť bude podaná v januári 2009.

### Opatrenie C.2.2.: Zlepšenie materiálno-technického vybavenia škôl a školských zariadení

### Opatrenie C.2.3.: Informatizácia a internetizácia škôl a školských zariadení

Celkovo priorita C.2.:

Predpokladané náklady	nad 40 mil. Sk (1 330 000 €)
Možnosti financovania	ROP
Termín realizácie	2008-2013

**Priorita C.3.: VOĽNOČASOVÉ ZARIADENIA A VOĽNOČASOVÉ AKTIVITY**  
**Špecifický cieľ: Vybudovať dostatočné kapacity na trávenie voľného času pre deti a mládež**

**Opatrenie C.3.1.: Podpora mimoškolských aktivít detí a mládeže**

Aktivity:

- Zlepšiť ponuku krúžkovej činnosti, prispôbiť ponuku krúžkov reálnemu záujmu detí
- Finančne a ekonomicky podporovať športové aktivity detí a mládeže
- Každoročne vyhodnocovať mimoškolské aktivity na školách

**Opatrenie C.3.2.: Výstavba zariadení voľnočasových aktivít detí a mládeže**

*Rozvojový projekt:*

**Výstavba detského ihriska pri kultúrnom dome**

Celkové náklady: cca 2 mil. Sk (66 500 €)

Projektová dokumentácia:

Financovanie: neurčené.

Celkovo priorita C.3.:

Predpokladané náklady	nad 2 mil. Sk (66 500 €)
Možnosti financovania	ROP SOP vzdelávanie
Termín realizácie	od 2010 priebežne

**Priorita C.4.: ROZVOJ KULTÚRY A INFRAŠTRUKTÚRY KULTÚRY**  
**Špecifický cieľ: Zabezpečiť vhodné podmienky na kultúrne vyžitie obyvateľov mesta**

**Opatrenie C.4.1.: Vytváranie podmienok pre kultúrne aktivity všetkých vekových skupín obyvateľov**

**Opatrenie C.4.2.: Rekonštrukcia kultúrnych zariadení a kultúrnych pamiatok v meste, zlepšenie technickej vybavenosti kultúrnych zariadení**

Aktivity:

- Rekonštrukcia židovského cintorína
- Rekonštrukcia a modernizácia mestskej knižnice (vrátane skvalitnenia knižného fondu)

*Rozvojové projekty:*

**Rekonštrukcia a modernizácia Domu kultúry**

Celkové náklady: zatiaľ neurčené, čiastočne 4 mil. Sk. (133 000 €)

Projektová dokumentácia: čiastočne spracovaná.

Financovanie: prostriedky EÚ a vlastné zdroje.

Celkovo priorita C.4.:

Predpokladané náklady	nad 4 mil. Sk. (133 000 €)
Možnosti financovania	ROP
Termín realizácie	od 2010 priebežne

**Priorita C.5.: ROZVOJ ŠPORTU A ŠPORTOVEJ INFRAŠTRUKTÚRY**  
**Špecifický cieľ: Zapojiť do športových aktivít čo najväčší počet obyvateľov**

**Opatrenie C.5.1.: Dobudovanie a rekonštrukcia športových zariadení v meste**

*Rozvojové projekty:*

**Výstavba športového ihriska v areáli ZŠ**

Celkové náklady: 1,8 mil. Sk (60 000 €)

Projektová dokumentácia: Unifikovaná PD

Financovanie: štátne prostriedky a vlastné prostriedky.

Poznámka: žiadosť podaná na Úrad vlády.

**Dostavba športového areálu – futbalového ihriska**

Celkové náklady: zatiaľ neurčené

Projektová dokumentácia: zatiaľ nespracovaná.

Financovanie: neurčené.

**Opatrenie C.5.2.: Vybudovanie infraštruktúry pre pešiu turistiku, lyžiarsku turistiku a cykloturistiku**

Celkovo priorita C.5.:

Predpokladané náklady	nad 1,8 mil. Sk (60 000 €)
Možnosti financovania	ROP SOP vzdelávanie
Termín realizácie	2009-2013

**Priorita C.6.: BEZPEČNOSŤ OBYVATEĽOV A NÁVŠTEVNÍKOV MESTA**  
**Špecifický cieľ: Zvýšiť bezpečnosť obyvateľov a návštevníkov mesta**

*Rozvojové projekty:*

**Rozšírenie kamerového systému**

Celkové náklady: do 1 mil. Sk (33 000 €)

Financovanie: štátne zdroje, vlastné zdroje.

**Rekonštrukcie objektov pre Hasičský a záchraný zbor a Dobrovoľný hasičský zbor**

Celkové náklady: 13 – 15 mil. Sk (430 000 – 500 000 €)

Projektová dokumentácia: začala sa spracovávať cez OR HaZZ Kežmarok.  
Financovanie: prostriedky EÚ, prostriedky mesta.

Celkovo priorita C.6.:

Predpokladané náklady	cca 15 mil. Sk (500 000 €)
Možnosti financovania	ROP vlastné zdroje štátny rozpočet
Termín realizácie	2008-2011

## D. TECHNICKÁ INFRAŠTRUKTÚRA

Medzi najvýznamnejšie indikátory vypovedajúce o rozvinutosti, resp. zaostalosti nejakého územia patrí predovšetkým stupeň vybavenia územia technickou infraštruktúrou. Kvalita a dĺžka vybudovaných inžinierskych sietí v Spišskej Starej Vsi je na vysokej úrovni, avšak v oblasti kanalizačného pripojenia existujú ešte obytné sústavy, ktoré na kanalizáciu nie sú kompletne napojené. Výstavba nových a modernizácia existujúcich inžinierskych sietí tak pre mesto predstavuje jednu z prioritných oblastí vo zvyšovaní jeho socioekonomického rozvoja.

### Priorita D.1.: KANALIZÁCIA

**Špecifický cieľ: Zvýšiť kvalitu kanalizácie a napojenia obyvateľstva na kanalizáciu**

*Rozvojový projekt:*

#### **Dokončenie kanalizácie na uliciach Jesenského a 1. Mája**

Celkové náklady: 10 959 450 Sk (363 787 €)

Rozsah: 397 m kanalizácie, 62 domových prípojok, a tri domové čistiarne odpadových vôd.

Spracované projektové dokumentácie, stavebné povolenie.

Financovanie: Environmentálny fond.

Celkovo priorita D.1.:

Predpokladané náklady	10 959 450 Sk (363 787 €)
Možnosti financovania	SOP životné prostredie ROP
Termín realizácie	2009

### Priorita D.2.: ELEKTRICKÁ ENERGIA, VODA, PLYN

**Špecifický cieľ: Skvalitňovať zásobovanie mesta elektrickou energiou, vodou a plynom**

*Rozvojový projekt:*

#### **Rekonštrukcia verejného osvetlenia**

Celkové náklady: do 1,5 mil. Sk (50 000 €)

Projektová dokumentácia: pripravuje sa.

Financovanie: prostriedky EÚ – ROP.

Celkovo priorita D.2.:

Predpokladané náklady	do 1,5 mil. Sk (50 000 €)
Možnosti financovania	SOP konkurencieschopnosť a hospodársky rast SOP životné prostredie ROP
Termín realizácie	2010

<p><b>Priorita D.3.: INFORMAČNO-KOMUNIKAČNÁ INFRAŠTRUKTÚRA</b>  <b>Špecifický cieľ: Skvalitňovanie informačno-komunikačných technológií v meste</b></p>
---

*Rozvojový projekt:*

**Rekonštrukcia a modernizácia televízneho káblového rozvodu a metropolitnej siete**

Celkové náklady: cca 15 mil. Sk (500 000 €)

Projektová dokumentácia: v súčasnosti sa spracováva.

Financovanie: prostriedky EÚ.

Celkovo priorita D.3.:

Predpokladané náklady	cca 15 mil. Sk (500 000 €)
Možnosti financovania	ROP SOP Informatizácia spoločnosti
Termín realizácie	2007-2013



## E. DOPRAVNÁ INFRAŠTRUKTÚRA

Samospráva zabezpečí v rámci svojich kompetencií územný rozvoj mesta s dôrazom na rozvoj dopravy a miestnej dopravnej infraštruktúry. Vybudovanie dobrej dostupnosti mesta a dobudovanie kvalitnej miestnej infraštruktúry na jeho území má priamy pozitívny dosah na zvyšovanie ekonomického potenciálu mesta, rozvoj cestovného ruchu, ako i na kvalitu životného prostredia a bezpečnosti obyvateľov.

### **Priorita E.1.: DOPRAVNÁ SIEŤ**

**Špecifický cieľ: Dobudovať a skvalitniť dopravnú infraštruktúru**

#### **Opatrenie E.1.1.: Rekonštrukcia dopravného spojenia medzi Spišskou Starou Vsou a m.č. Lysá nad Dunajcom**

*Rozvojový projekt:*

**Výstavba dopravného prepojenia pre cyklistov a chodcov zo Sp. St. Vsi do mestskej časti Lysá nad Dunajcom s prepojením na Niedzicu.**

Celkové náklady: 90 378 000 Sk (3 000 000 €)

Projektová dokumentácia: spracovaná ako súčasť projektu Modernizácia cestnej a dopravnej infraštruktúry Osturňa – štátna hranica - Niedzica.

Financovanie: prostriedky EÚ a vlastné zdroje.

Poznámka: žiadosť podaná v rámci programu cezhraničnej spolupráce Poľská republika – Slovenská republika na roky 2007 – 2013.

#### **Opatrenie E.1.2.: Rekonštrukcia a údržba miestnych komunikácií a autobusovej stanice**

*Aktivity:*

- Rekonštrukcia a výstavba chodníkov

*Rozvojové projekty:*

**Rekonštrukcia autobusovej stanice**

Celkové náklady: 3 mil. Sk (100 000 €)

Projektová dokumentácia: spracovaná.

Financovanie: prostriedky EÚ – ROP.

**Rekonštrukcia miestnych komunikácií, chodníkov a verejných priestranstiev**

Celkové náklady: 46 mil. Sk. (1 530 000 €)

Projektová dokumentácia: spracovaná.

Financovanie: prostriedky EÚ a vlastné zdroje (ROP, opatrenie 4.1.)

#### **Opatrenie E.1.3.: Riešenie statickej dopravy v centre mesta a v obytných zónach**

#### **Opatrenie E.1.4.: Zvýšenie bezpečnosti cestnej premávky**

Aktivity:

- Osadenie meračov rýchlosti pri vstupoch do mesta
- Vybudovanie kruhového objazdu na križovatke ciest II/542 a II/543

Celkovo priorita E.1.:

Predpokladané náklady	nad 140 mil. Sk (4 700 000 €)
Možnosti financovania	ROP
Termín realizácie	od 2009

## F. ŽIVOTNÉ PROSTREDIE

Budovanie priaznivého životného prostredia v spojitosti s budovaním prosperujúceho ekonomického prostredia patrí medzi charakteristické imanentné atribúty rozvinutej spoločnosti. Cieľom mesta Spišská Stará Ves je prijať a uplatňovať také nástroje a opatrenia, ktoré jeho súčasným obyvateľom zabezpečia priaznivé životné prostredie a vytvoria podmienky pre trvalo udržateľný rozvoj životného prostredia pre budúce generácie.

### Priorita F.1.: VEREJNÉ PRIESTRANSTVÁ

Špecifický cieľ: Zlepšiť kvalitu a vzhľad verejných priestranstiev

**Opatrenie F.1.1.: Zabezpečenie technických prostriedkov na čistenie ulíc a verejných priestranstiev**

**Opatrenie F.1.2.: Usmerňovanie chovu zvierat (najmä psov a hovädzieho dobytku)**

**Opatrenie F.1.3.: Budovanie verejnej zelene**

Aktivity:

- Výmena alergénnych drevín
- Výsadba zelene a starostlivosť o ňu

Celkovo priorita F.1.:

Predpokladané náklady	nezistené
Možnosti financovania	SOP životné prostredie ROP
Termín realizácie	od 2008 priebežne

### Priorita F.2.: PROTIPOVODŇOVÉ OPATRENIA A REGULÁCIA VODNÝCH TOKOV

Špecifický cieľ: Zabezpečiť ochranu obyvateľstva pred povodňami a nežiaducimi účinkami vôd

**Opatrenie F.2.1.: Realizácia protipovodňových opatrení a regulácia vodných tokov**

*Rozvojové projekty:*

#### **Protipovodňové opatrenie „Stimrok“**

Celkové náklady: cez 7 000 000 Sk (233 000 €)

Rozsah: vybudovanie protipovodňovej ryhy a suchej nádrže.

Projektová dokumentácia sa v súčasnosti pripravuje.

Financovanie: prostriedky EÚ.

#### **Protipovodňové opatrenie „Nad mestom“**

Celkové náklady: cez 6 000 000 Sk (200 000 €)  
 Rozsah: vybudovanie kanálu do Rieky pod bývalou benzínovou pumpou.  
 Projektová dokumentácia sa v súčasnosti pripravuje.  
 Financovanie: prostriedky EÚ.

#### **Odl'ahčovací kanál na ul. SNP**

Celkové náklady: 4,5 mil. Sk. (150 000 €)  
 Projektová dokumentácia: spracovaná, vydané stavebné povolenie.  
 Financovanie: PVS Poprad a mesto.  
 Poznámka: realizácia v roku 2009.

#### **Regulácia vodného toku „Rieka“**

Celkové náklady: cez 4 000 000 Sk (130 000 €)  
 Projektová dokumentácia: spracovaná čiastočne.  
 Financovanie: Štátny vodohospodársky podnik.  
 Poznámka: zrealizované v roku 2007-2008.

Celkovo priorita F.2.:

Predpokladané náklady	21,5 mil. Sk (715 000 €)
Možnosti financovania	SOP životné prostredie PVS Poprad Štátny vodohospodársky podnik vlastné zdroje
Termín realizácie	2007-2010

### **Priorita F.3.: ODPADOVÉ HOSPODÁRSTVO**

**Špecifický cieľ: Vypracovať kvalitný systém riadenia odpadového hospodárstva**

#### **Opatrenie F.3.1.: Zefektívňovanie a racionálne riadenie odpadového hospodárstva**

*Rozvojové projekty:*

##### **Modernizácia systému separovaného zberu odpadov**

Celkové náklady: 6 - 8 mil. Sk. (200 000 – 266 000 €)  
 Projektová dokumentácia: zatiaľ nespracovaná.  
 Financovanie: prostriedky EÚ, štátne zdroje, zdroje mesta.

##### **Vybudovanie skládky pre biologicky rozložiteľný odpad**

Celkové náklady: zatiaľ neurčené  
 Projektová dokumentácia: zatiaľ nespracovaná.  
 Financovanie: Environmentálny fond, prostriedky EÚ.  
 Poznámka: s realizáciou sa začalo v roku 2008 v rámci Ľubovnianskeho združenia obcí.

##### **Sanácia skládky TKO**

Celkové náklady: 14,5 mil. Sk (480 000 €)  
 Projektová dokumentácia: v príprave.  
 Financovanie: Environmentálny fond, prostriedky EÚ.

Celkovo priorita F.3.:

Predpokladané náklady	cca 24 mil. Sk (800 000 €)
Možnosti financovania	SOP životné prostredie Environmentálny fond vlastné zdroje
Termín realizácie	2008-2013

**Priorita F.4.: ENVIRONMENTÁLNE POVEDOMIE OBYVATELSTVA****Špecifický cieľ: Zvýšiť environmentálne povedomie obyvateľstva****Opatrenie F.4.1.: Vykonávanie osvetových aktivít v budovaní environmentálneho povedomia obyvateľov****Opatrenie F.4.2.: Monitorovanie a likvidácia čiernych skládok v meste a okolí****Opatrenie F.4.3.: Koncipovanie a uplatňovanie represívnych opatrení v prípade tvorby nových čiernych skládok**

Celkovo priorita F.4.:

Predpokladané náklady	nezistené
Možnosti financovania	SOP životné prostredie
Termín realizácie	od 2007 priebežne

**Priorita F.5.: OBNOVITELNÉ ZDROJE ENERGIE****Špecifický cieľ: Podporovať využívanie obnoviteľných zdrojov energie**

Celkovo priorita F.5.:

Predpokladané náklady	nezistené
Možnosti financovania	SOP životné prostredie
Termín realizácie	od 2007 priebežne

**Priorita F.6.: OCHRANA ZLOŽIEK ŽIVOTNÉHO PROSTREDIA****Špecifický cieľ: Vytvoriť predpoklady pre udržateľný rozvoj zložiek životného prostredia v meste****Opatrenie F.6.1.: Vypracovanie Miestneho územného systému ekologickej stability**

Celkovo priorita F.6.:

Predpokladané náklady	nezistené
Možnosti financovania	SOP životné prostredie
Termín realizácie	2010

## G. CESTOVNÝ RUCH, CEZHRANIČNÁ SPOLUPRÁCA A REGIONÁLNY ROZVOJ

Spišská Stará Ves sa nachádza v jednej z najatraktívnejších oblastí cestovného ruchu v Slovenskej republike, v bezprostrednej blízkosti Pieninského a Tatranského národného parku. Keďže lokalizačné predpoklady tohto územia pre poľnohospodárske a priemyselné aktivity sú z objektívnych dôvodov značne znížené, je potrebné, aby sa socioekonomický rozvoj mesta uberal predovšetkým prostredníctvom podpory cestovného ruchu, ktorý je považovaný za hlavný motor rozvoja v budúcom období. Rozvoj cestovného ruchu bude závisieť najmä od aktívnej ponuky prírodného a turistického potenciálu mesta a jeho okolia a od rozsahu a kvality poskytovaných služieb. Navyše, poloha mesta v prihraničnej oblasti na vnútorných hraniciach schengenského priestoru vytvára pre mesto taktiež významný rozvojový potenciál, a to najmä uplatňovaním politiky aktívnej cezhraničnej spolupráce v rámci regionálnej politiky Európskej únie.

Cieľom opatrení v oblasti cestovného ruchu, cezhraničnej spolupráce a regionálneho rozvoja je zefektívniť formy spolupráce medzi mestom a jeho partnermi v zahraničí, medzi mestom a obcami jeho zázemia, ako i posilnenie postavenia mesta v regióne. Spolupráca s partnerskými mestami, ako i zapájanie sa do nových iniciatív a partnerstiev bude smerovať k podpore výmeny informácií, kultúrnych tradícií a skúseností s riešením problémov vznikajúcich na území miest, ako i príprave spoločných aktivít. Samospráva mesta bude taktiež klásť dôraz na rozvoj medziobecnej spolupráce, keďže Spišská Stará Ves je prirodzeným centrom pre svoje zázemie a plní zároveň i viacero obslužných funkcií, z ktorých úžitok plynie nielen pre samotných obyvateľov mesta, ale i pre obyvateľov ďalších obcí jeho spádového územia.

### **Priorita G.1.: MARKETING**

**Špecifický cieľ: Vybudovať účinnú marketingovú stratégiu v propagovaní cestovného ruchu**

**Opatrenie G.1.1.: Podpora spoločnej marketingovej stratégie so subjektmi cestovného ruchu a s ďalšími obcami v Zamagurí za účelom spoločnej propagácie – elektronickej, printovej, i na výstavách a veľtrhoch CR**

**Opatrenie G.1.2.: Zlepšenie informovanosti o možnostiach, ktoré poskytuje mesto a jeho okolie pre návštevníkov**

Aktivity:

- Pravidelne vydávať propagačné materiály, informačné materiály o možnostiach ubytovania, stravovania a trávenia voľného času
- Vypracovať informačný systém lokalít, atrakcií regiónu a zariadení CR

**Opatrenie G.1.3.: Propagácia mesta ako centra Zamaguria**

*Rozvojový projekt:*

**Propagácia ponuky a možností v oblasti cestovného ruchu v meste a v okolí**

Celkové náklady: 4 mil. Sk (133 000 €)

Projektová dokumentácia: nie je potrebná.

Financovanie: cez ROP.

Poznámka: žiadosť bude v najbližšom čase podaná.

Celkovo priorita G.1.:

Predpokladané náklady	nad 4 mil. Sk (133 000 €)
Možnosti financovania	SOP konkurencieschopnosť a hospodársky rast ROP
Termín realizácie	2009

**Priorita G.2.: PODPORA A SPOLUPRÁCA SO SUBJEKTMI CR V MESTE A OKOLÍ  
V OBLASTI TVORBY A KOORDINÁCIE PROJEKTOVÝCH  
ZÁMEROV, POMOC ZAČÍNAJÚCIM PODNIKATEĽOM**

**Špecifický cieľ: Vytvoriť v regióne racionálnu a efektívne fungujúcu infraštruktúru  
cestovného ruchu**

Celkovo priorita G.2.:

Predpokladané náklady	nezistené
Možnosti financovania	SOP konkurencieschopnosť a hospodársky rast ROP
Termín realizácie	priebežne

**Priorita G.3.: REALIZAČNÉ PREDPOKLADY CESTOVNÉHO RUCHU**

**Špecifický cieľ: Budovanie a modernizácia zariadení potrebných pre ďalší rozvoj  
cestovného ruchu**

**Opatrenie G.3.1.: Obnova kultúrnych pamiatok a pamätihodností****Opatrenie G.3.2.: Podpora výstavby zariadení poskytujúcich komplexné služby CR***Rozvojový projekt:***Podpora výstavby termálno-liečebno-rekreačného centra „Nokle“**

Celkové náklady: zatiaľ neurčené

Projektová dokumentácia: spracovaná.

Financovanie: prostriedky súkromné, EÚ.

**Opatrenie G.3.3.: Budovanie turistickej infraštruktúry***Aktivity:*

- Vybudovať rekreačné cyklotrasy
- Vybudovať turistické a náučné chodníky

- Vytvoriť stálu expozíciu s historickými artefaktmi dokumentujúcu historické udalosti v meste

*Rozvojový projekt:*

**Prepojenie cyklotrasy okolo rieky Dunajec s Poľskom a Červeným Kláštorom**

Celkové náklady: zatiaľ neurčené

Projektová dokumentácia: spracovaná projektová štúdia.

Financovanie: prostriedky EÚ.

Celkovo priorita G.3.:

Predpokladané náklady	nezistené
Možnosti financovania	SOP konkurencieschopnosť a hospodársky rast ROP
Termín realizácie	od 2009

**Priorita G.4.: CEZHRANIČNÁ SPOLUPRÁCA**

**Špecifický cieľ: Posilniť integráciu regiónu do euroregionálnych štruktúr a rozvíjať mesto formou aktívnej cezhraničnej spolupráce**

**Opatrenie G.4.1.: Spolupráca s partnerskými mestami v zahraničí s cieľom výmeny informácií, skúseností, poznávania tradícií a hodnôt**

**Opatrenie G.4.2.: Aktívna participácia mesta na spoločných projektoch v rámci cezhraničnej spolupráce s Poľskom**

Aktivity:

- Vytvoriť informačné, propagačné materiály a webové stránky v slovenskom, poľskom, anglickom a nemeckom jazyku
- Pripraviť projekty spoločného významu (doprava, informatizácia, životné prostredie..)
- Podporovať cezhraničné aktivity vo všetkých oblastiach (občianske aktivity, deti a mládež, kultúra, podnikanie, obchod...)

Celkovo priorita G.4.:

Predpokladané náklady	nezistené
Možnosti financovania	Európska územná spolupráca ROP
Termín realizácie	2007-2013 priebežne

**Priorita G.5.: MEDZIOBECNÁ SPOLUPRÁCA**

**Špecifický cieľ: Zabezpečiť rozvoj mesta a regiónu Zamaguria prostredníctvom efektívnej a racionálnej spolupráce medzi obcami**



**Opatrenie G.5.1.: Participácia na spoločných rozvojových projektoch****Opatrenie G.5.2.: Zefektívňovanie správy vecí verejných a spolupráce samospráv pri plnení prenesených a originálnych kompetencií zriadením spoločného obecného úradu**

Celkovo priorita G.5.:

Predpokladané náklady	nezistené
Možnosti financovania	ROP SOP konkurencieschopnosť a hospodársky rast
Termín realizácie	2007-2013 priebežne

## H. EFEKTÍVNA, RACIONÁLNE FUNGUJÚCA SAMOSPRÁVA

Jedným z ukazovateľov kvality poskytovaných služieb je efektívnosť vynakladaných prostriedkov a účelnosť ich použitia. Samospráva mesta Spišská Stará Ves zavedie také opatrenia, ktoré zefektívnia vynakladané prostriedky, skvalitnia správu vecí verejných a skvalitnia služby poskytované obyvateľstvu. Dôraz bude klásť na vzdelávanie zamestnancov mesta a informatizáciu správy. Základným cieľom informatizácie je výrazný posun vo využívaní informačno-komunikačných technológií pri procesoch spracovania dokumentov a pri komunikácii vnútri mestského úradu. Kľúčovou úlohou informatizácie v oblasti skvalitňovania poskytovaných služieb obyvateľstvu je rýchle zavádzanie online služieb, ktoré umožnia občanom mesta, návštevníkom a podnikateľom rýchle vybavenie svojej agendy a získavanie informácií.

### Priorita H.1.: KVALITA ZAMESTNANCOV MESTSKEJ SPRÁVY

Špecifický cieľ: Zvýšiť kvalitu zamestnancov mestskej správy

*Rozvojový projekt:*

#### Vzdelávanie zamestnancov mesta

Poznámka: žiadosť na projekt podaná v spolupráci s mestom Spišská Belá.

Celkovo priorita H.1.:

Predpokladané náklady	nezistené
Možnosti financovania	SOP zamestnanosť a sociálna inklúzia
Termín realizácie	2009

### Priorita H.2.: INFORMATIZÁCIA MESTSKÉHO ÚRADU

Špecifický cieľ: Zabezpečiť efektívne fungovanie a komunikáciu organizačných zložiek mestského úradu navzájom

#### Opatrenie H.2.1.: Vybudovanie vnútornej počítačovej siete

Celkovo priorita H.2.:

Predpokladané náklady	nezistené
Možnosti financovania	SOP Informatizácia spoločnosti SOP zamestnanosť a sociálna inklúzia
Termín realizácie	2009

### Priorita H.3.: e-GOVERNMENT

Špecifický cieľ: Vytvoriť moderne fungujúcu samosprávu

#### Opatrenie H.3.1.: Informatizácia komunikácie občanov a podnikateľov s úradom

## Aktivity:

- Zriadiť informačnú službu „ako vybavíte“ na webstránke mesta
- Vypracovať kalendár kultúrnych, spoločenských a športových podujatí v meste a okolí
- Zaviesť elektronické platenie miestnych daní a poplatkov (na báze internet bankingu)
- Umožniť on-line prístup občanom a podnikateľom k údajom o svojich záväzkoch alebo plnení svojich povinností voči mestu (miestne dane, poplatok za komunálny odpad, daň za psa...)
- Zabezpečiť informovanosť občanov o aktivitách samosprávy na webstránke mesta
- Realizovať ankety na rôzne témy medzi občanmi na webstránke mesta

## Celkovo priorita H.3.:

Predpokladané náklady	nezistené
Možnosti financovania	SOP Informačná spoločnosť
Termín realizácie	2009

# I. ÚZEMNÉ PLÁNOVANIE

Územné plánovanie je činnosť, ktorá sústavne a komplexne rieši priestorové usporiadanie a funkčné využívanie územia, stanovuje zásady jeho organizácie a vecne a časovo koordinuje výstavbu a iné činnosti ovplyvňujúce jeho rozvoj. Z aspektu trvalo udržateľného a koordinovaného rozvoja určitého územia má zásadný význam. Keďže súčasne platný územný plán mesta Spišská Stará Ves bol koncipovaný v odlišných socioekonomických podmienkach a v súčasnosti už v obmedzenej miere zohľadňuje aktuálne potreby rozvoja mesta, je potrebné vypracovať nový územný plán.

## **Priorita I.1.: ÚZEMNÝ ROZVOJ**

**Špecifický cieľ: Vytvoriť predpoklady pre racionálne a efektívne riadenie územného rozvoja mesta**

### **Opatrenie I.1.1.: Vypracovanie nového územného plánu mesta**

*Rozvojový projekt:*

#### **Spracovanie nového územného plánu**

Celkové náklady: cca 1 mil. Sk (33 000 €)

Financovanie: prostriedky EÚ, štátny rozpočet, rozpočet VÚC, vlastný rozpočet.

Poznámka: v januári 2009 schválené zadanie územného plánu a podaná žiadosť o dotáciu na MVaRR

Celkovo priorita I.1.:

Predpokladané náklady	cca 1 mil. Sk (33 000 €)
Možnosti financovania	vlastné zdroje štátny rozpočet
Termín realizácie	2008-2009

**Príloha č. 1 – Výsledky anketového prieskumu**

Zamestnanosť podľa pohlavia a veku

Pohlavie	Zamestnanie	Vek								Celkový súčet	% podiel
		do 18 r.	18 - 24	24 - 35	35 - 45	45 - 55	55 - 60	60 - 70	nad 70		
muži	Študenti	2	2	1			1			6	3,9%
	Nezamestnaní		1			2				3	1,9%
	Zamestnaní			7	11	10	3	1		32	20,6%
	Dôchodcovia					1	2	5	8	16	10,3%
	Invalidní dôchod.					1	1	2		4	2,6%
	Iní				2	3				5	3,2%
ženy	Študenti	2	2	2						6	3,9%
	Nezamestnaní				2	2				4	2,6%
	Zamestnaní		1	10	11	13	6			41	26,5%
	Dôchodcovia						2	11	7	20	12,9%
	Invalidní dôchod.							1		1	0,6%
	Iní			2						2	1,3%
neurčené	Študenti										0,0%
	Nezamestnaní					1				1	0,6%
	Zamestnaní			1	2	2	1			6	3,9%
	Dôchodcovia						1	3	4	8	5,2%
	Invalidní dôchod.										0,0%
	Iní										0,0%
Celkom študenti		4	4	3			1			12	7,7%
Celkom nezamestnaní			1		2	5				8	5,2%
Celkom zamestnaní			1	18	24	25	10	1		79	51,0%
Celkom dôchodcovia						1	5	19	19	44	28,4%

## PHSR Spišská Stará Ves 2007 - 2013

Celkom invalidní dôchod.					1	1	3		5	3,2%
Celkom iní			2	2	3				7	4,5%
Spolu:	4	6	23	28	35	17	23	19	155	100,0 %

## Dochádzka za zamestnaním podľa pohlavia a veku

Pohlavie	Miesto zamestnania	Vek								Celkový součet	% podiel
		do 18 r.	18 - 24	24 - 35	35 - 45	45 - 55	55 - 60	60 - 70	nad 70		
muži	v obci			3	7	7	2	1		20	19,8%
	v blízkej obci				1		1			2	2,0%
	v meste				2	4				6	5,9%
	na materskej dov.										0,0%
	v štátnej správe				3		1			4	4,0%
	vo verejnej správe			1		2				3	3,0%
	samozamestnávateľ				1	1				2	2,0%
	inde			4		2				6	5,9%
ženy	v obci			2	7	8	5	1		23	22,8%
	v blízkej obci		1	1		1	1			4	4,0%
	v meste					1			1	2	2,0%
	na materskej dov.			3	1					4	4,0%
	v štátnej správe			3	1		1			5	5,0%
	vo verejnej správe			1	1	5				7	6,9%
	samozamestnávateľ			3	1					4	4,0%
	inde			1	1					2	2,0%
neurčené	v obci			1	1	1	1			4	4,0%
	v blízkej obci										0,0%

Pohlavie	Miesto zamestnania	Vek								Celkový súčet	% podiel
		do 18 r.	18 - 24	24 - 35	35 - 45	45 - 55	55 - 60	60 - 70	nad 70		
	v meste					1				1	1,0%
	na materskej dov.										0,0%
	v štátnej správe										0,0%
	vo verejnej správe										0,0%
	samozamestnávateľ				1					1	1,0%
	inde								1	1	1,0%
Celkom v obci				6	15	16	8	2		47	46,5%
Celkom v blízkej obci			1	1	1	1	2			6	5,9%
Celkom v meste					2	6			1	9	8,9%
Celkom na materskej dov.				3	1					4	4,0%
Celkom v štátnej správe				3	4		2			9	8,9%
Celkom vo verejnej správe				2	1	7				10	9,9%
Celkom samozamestnávateľ				3	3	1				7	6,9%
Celkom inde				5	1	2			1	9	8,9%
Spolu:		0	1	23	28	33	12	2	2	101	100,0%

### Obec ako miesto bývania

Aké výhody má bývanie na vidieku?

Spokojnosť	Život je tu pokojnejší ako v meste		Ľudia prejavujú viac záujmu o dianie iných		Blízky kontakt s prírodou		Vlastníctvo nehnuteľnosti		Iné	
	Spolu	%	Spolu	%	Spolu	%	Spolu	%	Spolu	%
Súhlasím	128	87%	45	41%	113	86%	29	45%	4	80%
Čiast. súhlasím	15	10%	54	49%	18	14%	27	42%		0%
Nesúhlasím	4	3%	12	11%	1	1%	9	14%	1	20%

Spolu	147	100%	111	100%	132	100%	65	100%	5	100%
-------	-----	------	-----	------	-----	------	----	------	---	------

## Aké nevýhody má bývanie na vidieku

Spokojnosť	Málo pracovných príležitostí		Zlé možnosti nákupu		Zlá využiteľnosť služieb/ kaderník, holič, obuvník.....		Málo možností na seberealizáciu/ krúžky, spolky, kino, .....		Za všetkým treba ďaleko dochádzať		Iné	
	Spolu	%	Spolu	%	Spolu	%	Spolu	%	Spolu	%	Spolu	%
Súhlasím	134	92%	79	62%	80	61%	73	60%	103	76%	9	90%
Čiast. súhlasím	8	6%	47	37%	43	33%	39	32%	28	21%	1	10%
Nesúhlasím	3	2%	2	2%	8	6%	9	7%	4	3%		0%
Spolu	145	100%	128	100%	131	100%	121	100%	135	100%	10	100%

## Spokojnosť s poskytovaním služieb v obci

Spokojnosť	Aktivity na zotavenie		Stav miest. komunikácii		Stav chodníkov		Verejná zeleň		Dostupnosť		Verejný vodovod		Kanalizácia	
	Spolu	%	Spolu	%	Spolu	%	Spolu	%	Spolu	%	Spolu	%	Spolu	%
Spokojný	9	7%	7	5%	2	1%	10	7%	26	23%	91	71%	60	45%
Priemer	45	36%	43	30%	24	16%	74	53%	74	64%	33	26%	52	39%
Nespokojný	70	56%	93	65%	126	83%	56	40%	15	13%	5	4%	22	16%
Spolu	124	100%	143	100%	152	100%	140	100%	115	100%	129	100%	134	100%

Spokojnosť	Elektrická energia		Plyn		Požiarna ochrana		Zdravotné stredisko		Zdravotnícka starostlivosť		Kvalita výučby na ZŠ		Množstvo kul. podujatí	
	Spolu	%	Spolu	%	Spolu	%	Spolu	%	Spolu	%	Spolu	%	Spolu	%
Spokojný	107	79%	119	83%	98	77%	17	12%	11	8%	52	44%	2	1%
Priemer	21	15%	8	6%	25	20%	73	52%	68	49%	53	45%	59	43%
Nespokojný	8	6%	3	2%	5	4%	51	36%	60	43%	12	10%	76	55%



Spolu	136	100%	130	91%	128	100%	141	100%	139	100%	117	100%	137	100%
-------	-----	------	-----	-----	-----	------	-----	------	-----	------	-----	------	-----	------

Spokojnosť	Športové vyžitie		Stav šport. zariadení		Stav kultúrnych zariadení		Stav školských zariadení		Úroveň opatrovateľskej služby		Dom smútku		Knížnica	
	Spolu	%	Spolu	%	Spolu	%	Spolu	%	Spolu	%	Spolu	%	Spolu	%
Spokojný	15	12%	13	10%	14	11%	23	20%	44	40%	11	8%	62	51%
Priemer	67	52%	56	44%	71	55%	79	68%	54	49%	18	13%	52	43%
Nespokojný	48	37%	58	46%	45	35%	15	13%	13	12%	107	79%	8	7%
Spolu	130	100%	127	100%	130	100%	117	100%	111	100%	136	100%	122	100%

Spokojnosť	Dostupnosť verejného internetu		Pokrytie signálom mobilných sietí		Pokrytie TV signálom	
	Spolu	%	Spolu	%	Spolu	%
Spokojný	40	36%	58	46%	62	47%
Priemer	38	34%	44	35%	48	37%
Nespokojný	34	30%	23	18%	21	16%
Spolu	112	100%	125	100%	131	100%

Ako ste spokojný s pracovnými možnosťami v obci

Spokojnosť	Pre mužov		Pre ženy		Pre mládež	
	Spolu	%	Spolu	%	Spolu	%
Spokojný	7	5%		0%		0%
Priemer	30	22%	23	16%	5	4%
Nespokojný	98	73%	119	84%	135	96%
Spolu	135	100%	142	100%	140	100%

V ktorom odvetví by, podľa Vášho názoru, bol najpotrebnejší vznik nových pracovných miest vo Vašej obci (poradie dôležitosti)

Poradie dôležit.	V priemysle		V remeselníckej výrobe		V stavebnej výrobe		V poľnohospodárstve		V lesnom hospodárstve		V obchode a službách		V cestovnom ruchu a agroturistike	
	Spolu	%	Spolu	%	Spolu	%	Spolu	%	Spolu	%	Spolu	%	Spolu	%
1	63	57	38	41	39	44	44	44	22	16	43	44	71	63
2	29	26	38	41	33	37	37	37	30	22	44	45	28	25
3	18	16	16	17	17	19	20	20	27	19	10	10	14	12
Spolu	110	100	92	100	89	100	101	100	79	57	97	100	113	100

Poradie dôležit.	V štátnom a verejnom sektore		V sociálnej oblasti		V inom odvetví - v akom?:	
	Spolu	%	Spolu	%	Spolu	%
1	17	22%	26	31%	1	20%
2	28	37%	39	46%	3	60%
3	31	41%	20	24%	1	20%
Spolu	76	100%	85	100%	5	100%

Prečo doteraz nevznikli podľa Vás uvedené pracovné miesta?

Nezáujem zo strany obce	84	19,09
Nezáujem zo strany podnikateľov	66	15,00
Nezáujem zo strany občanov	15	3,41
Legislatívne obmedzenia	31	7,05

Nedostatok finančných prostriedkov	88	20,00
Nedostatočne vybudovaná infraštruktúra	71	16,14
Obec nie je atraktívna pre podnikateľov	79	17,95
Iný dôvod	6	1,36

### Obec ako sociálny priestor

Ako by ste charakterizovali Vaše susedské vzťahy	dobré		ani dobré ani zlé		zlé		Spolu	
	počet	%	počet	%	počet	%	počet	%
Všeobecne	94	62,7%	50	33,3%	6	4,0%	150	100,0%
Osobné so susedmi	107	71,3%	39	26,0%	4	2,7%	150	100,0%

Zaujímate sa o dianie a život v obci	dobré		ani dobré ani zlé		zlé		Spolu	
	počet	%	počet	%	počet	%	počet	%
Záujem o dianie v obci u občanov	63	42,0%	77	51,3%	10	6,7%	150	100,0%
Váš osobný záujem o dianie v obci	84	56,0%	62	41,3%	4	2,7%	150	100,0%

### Obec a rozvoj

Poznáte rozvojové priority obce	áno		čiastočne		Nie		Spolu	
	počet	%	počet	%	počet	%	počet	%
	16	12,5%	76	59,4%	36	28,1%	128	100,0%

Ktoré problémy je potrebné podľa Vás riešiť	Čo najskôr		V budúcnosti		Nie je potrebné		Spolu	
	počet	%	počet	%	počet	%	počet	%

Ktoré problémy je potrebné podľa Vás riešiť	Čo najskôr		V budúcnosti		Nie je potrebné		Spolu	
	počet	%	počet	%	počet	%	počet	%
Vytvorenie nových pracovných príležitostí	132	91,7	12	8,3%		0,0%	144	100,0
Zlepšenie nákupných možností	36	28,1	73	57,0	19	14,8	128	100,0
Záchrana a oprava bytového fondu	49	46,2	47	44,3	10	9,4	106	100,0
Záchrana a oprava kultúrnych pamiatok	30	27,8	65	60,2	13	12,0	108	100,0
Zlepšenie kvality životného prostredia	71	54,6	49	37,7	10	7,7	130	100,0
Vytvorenie zariadení pre oddych a voľný čas	68	53,1	54	42,2	6	4,7	128	100,0
Oprava ciest a komunikácií	120	83,3	23	16,0	1	0,7	144	100,0
Vytvoriť podmienky pre zamestnanosť mladých	130	89,0	16	11,0	0	0,0	146	100,0
Vytvoriť podmienky v starostlivosti o starých občanov	57	43,8	62	47,7	11	8,5	130	100,0
Vytvorenie podmienok pre novú bytovú výstavbu	97	70,8	37	27,0	3	2,2	137	100,0
Vytvorenie podmienok pre podnikateľov	84	67,7	32	25,8	8	6,5	124	100,0
Zlepšiť zdravotnícku starostlivosť	117	82,4	21	14,8	4	2,8	142	100,0
Zlepšiť kvalitu komunálnych služieb	66	53,7	53	43,1	4	3,3	123	100,0
Zlepšiť podmienky predškolskej výchovy	38	35,2	39	36,1	31	28,7	108	100,0
Zlepšiť podmienky školskej výchovy	42	38,9	41	38,0	25	23,1	108	100,0
Zlepšiť podmienky mimoškolskej výchovy	50	44,2	47	41,6	16	14,2	113	100,0
Zlepšiť dopravnú dostupnosť	74	59,7	43	34,7	7	5,6	124	100,0
Zlepšiť celkový vzhľad obce	110	78,0	29	20,6	2	1,4	141	100,0
Rozšíriť ponuku služieb	86	66,7	40	31,0	3	2,3	129	100,0
Zlepšiť fungovanie informovanosti v obci	85	70,2	27	22,3	9	7,4	121	100,0

### **Aké služby v obci chýbajú alebo je ich potrebné rozšíriť :**

V tejto stati sú sumarizované písomné pripomienky jednotlivých občanov podľa jednotlivých problémových okruhov:

#### **1. Bezpečnosť**

Výjazdy polície po 22 hod, prechody pre chodcov, zákaz stáťia áut pred Dianou, nehnať kravy cez celé mesto. Na Štúrovej ulici dopravné značenie - hrajú sa deti, autobusy po ulici SNP a nie po Štúrovej. Služba polície v noci najmä keď sú diskotéky. Benevolencia policajtov pri kontrole zákazu predaja alkoholu a cigariet mladistvým. Obmedziť najvyššiu povolenú rýchlosť na SNP.

## **2. Byty**

Výstavba nových bytov.

## **3. Cintorín**

Vozík, chladiaci box, pohrebné auto, rozšírenie cintorína, oplatenie, zaviesť poplatky za miesto, zodpovedná osoba za prevádzku. Dom smútku s výbavou.

## **4. Doprava**

Zlepšiť spojenie s autobusmi, oprava stanice SAD, výmena čakární SAD, častejšie autobusové spoje do, aj z okolitých obcí - minibusy. Autobus ráno a poobede do Lysej nad Dunajcom (žiaci).

## **5. Starší a prestárli občania**

Opatrovateľská starostlivosť o dôchodcov doma s donáškou obedov + príspevok od mesta.

## **6. Elektrovedy**

Elektrifikáciu umiestniť do zeme. Odstrániť el. vedenie a konzoly na Štúrovej 202 až 212. Odstrániť elektrické drôty na bytovkách. Osvetlenie a výzdoba hlavnej ulice od COOP po Zamatex počas sviatkov.

## **7. Prezentácia**

Prezentácia regiónu na internete.

## **8. Investície**

Výstavba garáží. Výstavba priemyselného parku, v priemyselnom parku plat aspoň 20000 Sk. Územnoplánovacia dokumentácia. Vybudovať supermarket. Oplatenie škôlky. Oprava zdravotníckeho zariadenia. Dop. ihrisko pri futbal. ihrisku. Ponúknuť prázdne výrobné haly pre podnikateľov. Veľká miestnosť na rod. oslavy. Zrenovovať KD, kvalitné filmy. Výstavba parku s amfiteátrom. Cesta od školskej jedálne k sídlisku.

## **9. Životné prostredie**

Kanalizácia. Oprava kanalizácie v Zastrove, dokončiť kanalizáciu na ul. Jesenského.

Kontrola a zlepšenie separovaného zberu, kontrola divokých skládok. Vývoz odpadu adekvátne k poplatkom. Vybudovať skládku smetí v Zamagurí napr. v Havke kde boli maštale. Čistota vodných tokov.

Úprava zelene, skultúrniť parky, skrásliť okolie domov a bytoviek, výrez líp Štúrova 202 až 212, vysadiť nízkokmenné stromy a kvety. Založiť ovocný sad pre všetkých. Vytvoriť oddychovú zónu - chodník popri Rieke až k Dunajcu. Lavičky.

## **10. Klubová činnosť**

Chýba klub dôchodcov, krúžky pre mládež. Pre mládež kluby a centrum voľ. času. Lepšia cezhraničná spolupráca, obnovenie kontaktov so zahr. Slováckmi. Vytvoriť mikroregión Zamaguria.

## **11. Komunikácie**

Skvalitniť chodníky a prístupy ZŤP k objektom zdravotnej starostlivosti a kostolu. Upraviť chodník popri rieke a lavičky, urobiť lavičku cez rieku medzi SNP a Jesenského, schody z uličky na Kukučínovej ulici, pokračovať v úpravách chodníkov aj na Tatranskej.

## **12. Kultúra**

Viac kultúrnych podujatí, jarmočné dni, víťanie novorodencov s finančným príspevkom. Zábavné centrum, letné tábory, filmové festivaly. Kultúrne podujatia najmä v lete. Podnik pre kultivovanú zábavu. Letné dni mesta.

## **13. Mestský úrad**

Neprestavovať MsÚ, prehľadné dvere, informovanosť v mestskom rozhlase. Vedenie VPP-bez dozoru všade špina. Rokovanie MZ verejne cez TV.

## **14. Nedostatky**

Veľké hrobové poplatky, kosenie okolo bytoviek, psi opitých pastierov sú voľne pustené, likvidácia starého komína nefunkčnej kotolne, zlý zárobok. Verejné zhromaždenie, mestský rozhlas. Vyhradiť miesto pre psičkárov, viac košov. Tmavé ulice. Spomaliť tempo prísunu Rómov. Zlikvidovať skládku uhlia na sídlisku, predat' na výstavbu garáží. Riešiť neporiadok cez víkend okolo reštaurácie Nova. Zrušiť krčmu v priestoroch autobusovej stanice a zriadiť tam WC.

## **15. Služby**

Chýba obuvník, kaderník, metrový textil, obuv, optika, sklenárstvo, nábytok, tržnica, obchod ovocie zelenina nie alkohol, lahôdky, ryba, kozmetika, VÚB a ich bankomat, verejné WC, obchod pre športové oblečenie a náčinie, platené parkovisko pre turistov, nákladná doprava, obnovenie vzduchotechniky, kníhkupectvo, autoservis, čistiareň odevov alebo zber. Odstrániť malé krčmy. Kopírovanie väčších formátov, prenájom áut. Predaj polotovarov, vývarovňa. Požičovňa náradia. Oživenie poľnohospodárskej výroby a drobných remesiel.

## **16. Školstvo**

Vymeniť niektoré profesorky, zlepšiť výučbu cudzích jazykov. Výhrady k psychicky narušeným učiteľom. Ľudová škola umenia nie je len hudba. Tanečné, vzdelávacie kurzy.

## **16. Šport**

Aj iné športové aktivity ako futbal. Športové akcie, turnaje, lyžovanie. Paragliding. Športové zariadenia, fitness, kúpalisko, solárium, masáže, ihriská pre mládež, ihriská na sídliskách pre deti, chýba detský park s preliezačkami, plaváreň.

## **17. Televízia, rozhlas**

Zmeniť programovú štruktúru káblovej televízie - zrušiť Poloniu, TV 5, NOE, zriadiť 1 športový program.

Primátor 1x za tri mesiace v káblovke, umožniť telefonický vstup do vysielania káblovej televízie, skvalitniť rozhlasový signál, detský program minimax a nezrušiť poľský TV2. Dať do poriadku káblovku a odberateľov na čierno. Jeden káblový program v angličtine.

## **18. Turistika**

Turistické chodníky, cyklotrasy, informačné tabule mesta, infocentrum.

## **19. Vodné toky**

Upraviť koryto Rieky. Regulácia potoka na okraji sídliska. Neplatiť za dažďovú vodu.

## **20. Vodovod**

Po poruchách upraviť miesta výkopov. Sprístupniť studne na Štúrovej ulici – obyvatelia bytoviek k nim zamedzujú prístup. Opraviť nefunkčné studne aj kvôli PO.

## **21. Zdravotníctvo**

Odborné zdravotníctvo - špecialisti, hrubé zaobchádzanie lekárov, privítali by výmenu všetkých lekárov, mladí zubári, zriadiť doliečovacie zariadenie. Ešte 1 ambulancia obv. lekára a zubára, čím sa zvýši konkurencia a kvalita. Lôžka so službami. Nedôstojné správanie všetkých lekárov - ponížujú dôstojnosť. Pohotovostná lekáreň.